

股票代碼：2734

易飛網國際旅行社股份有限公司
及子公司
合併財務報告暨會計師查核報告

民國一〇九年度及一〇八年度

公司地址：台北市中正區衡陽路51號2樓之1
電話：(02)7725-0900

目 錄

項 目	頁 次
一、封 面	1
二、目 錄	2
三、聲 明 書	3
四、會計師查核報告書	4
五、合併資產負債表	5
六、合併綜合損益表	6
七、合併權益變動表	7
八、合併現金流量表	8
九、合併財務報告附註	
(一)公司沿革	9
(二)通過財務報告之日期及程序	9
(三)新發布及修訂準則及解釋之適用	9~10
(四)重大會計政策之彙總說明	11~23
(五)重大會計判斷、估計及假設不確定性之主要來源	23
(六)重要會計項目之說明	24~40
(七)關係人交易	41~42
(八)質押之資產	42
(九)重大或有負債及未認列之合約承諾	43
(十)重大之災害損失	43
(十一)重大之期後事項	44
(十二)其 他	44
(十三)附註揭露事項	
1.重大交易事項相關資訊	44~46
2.轉投資事業相關資訊	46
3.大陸投資資訊	47
4.主要股東資訊	47~48
(十四)部門資訊	48

聲 明 書

本公司民國一〇九年度(自一〇九年一月一日至一〇九年十二月三十一日止)依「關係企業合併營業報告書關係企業合併財務報表及關係報告書編製準則」應納入編製關係企業合併財務報表之公司與依金融監督管理委員會認可之國際財務報導準則第十號應納入編製母子公司合併財務報告之公司均相同，且關係企業合併財務報表所應揭露相關資訊於前揭母子公司合併財務報告中均已揭露，爰不再另行編製關係企業合併財務報表。

特此聲明

公司名稱：易飛網國際旅行社股份有限公司



董 事 長：周昀生



日 期：民國一一〇年三月三十日



安侯建業聯合會計師事務所

KPMG

台北市110615信義路5段7號68樓(台北101大樓)
68F., TAIPEI 101 TOWER, No. 7, Sec. 5,
Xinyi Road, Taipei City 110615, Taiwan (R.O.C.)

Telephone 電話 + 886 2 8101 6666
Fax 傳真 + 886 2 8101 6667
Internet 網址 home.kpmg/tw

會計師查核報告

易飛網國際旅行社股份有限公司董事會 公鑒：

查核意見

易飛網國際旅行社股份有限公司及其子公司(易飛網集團)民國一〇九年十二月三十一日之合併資產負債表，暨民國一〇九年一月一日至十二月三十一日之合併綜合損益表、合併權益變動表及合併現金流量表，以及合併財務報告附註(包括重大會計政策彙總)，業經本會計師查核竣事。

依本會計師之意見上開合併財務報告在所有重大方面係依照證券發行人財務報告編製準則暨經金融監督管理委員會認可並發布生效之國際財務報導準則、國際會計準則、解釋及解釋公告編製，足以允當表達易飛網集團民國一〇九年十二月三十一日之合併財務狀況，與民國一〇九年一月一日至十二月三十一日之合併財務績效與合併現金流量。

查核意見之基礎

本會計師係依照會計師查核簽證財務報表規則及一般公認審計準則執行查核工作。本會計師於該等準則下之責任將於會計師查核合併財務報告之責任段進一步說明。本會計師所隸屬事務所受獨立性規範之人員已依會計師職業道德規範，與易飛網集團保持超然獨立，並履行該規範之其他責任。本會計師相信已取得足夠及適切之查核證據，以作為表示查核意見之基礎。

強調事項

如合併財務報告附註十所述，易飛網集團因受全球新冠疫情影響，使營收有大幅度下滑的情形。本會計師未因此而修正查核意見。

關鍵查核事項

關鍵查核事項係指依本會計師之專業判斷，對易飛網集團民國一〇九年度合併財務報告之查核最為重要之事項。該等事項已於查核合併財務報告整體及形成查核意見之過程中予以因應，本會計師並不對該等事項單獨表示意見。本會計師判斷應溝通在查核報告上之關鍵查核事項如下：

一、收入之認列

有關收入會計政策請詳合併財務報告附註四(十四)；收入明細請詳合併財務報告附註六(十七)所述。

關鍵查核事項之說明：

易飛網集團從事旅遊業務及其相關週邊商品或勞務的提供，主要業務範圍包括：國內外團體旅遊、自由行代購票務、無線路由器租借及免稅商品買賣等，營業收入的態樣依其與客戶的交易條件區分為隨時間經過滿足履約義務並認列收入及於某一時間點滿足履約義務時認列收入，考量易飛網集團的產業特性，其銷售產品的多樣性及銷貨收入係來自於多個營業據點，因此，本會計師將收入認列列為重要查核事項。

因應之查核程序：

本會計師經檢視易飛網集團銷貨交易合約，並依各類交易條件評估收入認列之會計政策，對於不同類型的收入認列分別規劃及執行查核程序，說明如下：

1. 團體旅遊，係隨時間經過滿足履約義務並認列收入，相關查核程序包括：實地觀察銷貨收入之內部控制制度設計，並抽樣測試其執行的有效性；抽樣測試個別收入交易，核對至客戶訂單、出團紀錄、收款與帳載紀錄等；抽樣選取年度結束日前後期間出團紀錄作為樣本，檢視其是否按勞務提供比例認列收入。
2. 其他類型銷貨，係於某一時間點滿足履約義務時認列收入，相關查核程序包括：實地觀察銷貨收入之內部控制制度設計，抽樣測試其執行的有效性；抽樣測試個別收入交易，核對至客戶訂單、出貨證明或收款與帳載紀錄等；抽樣選取年度結束日前後期間銷售交易作為樣本，檢視該等銷貨交易的銷售條件、出貨文件及客戶確認文件等。

其他事項

易飛網集團民國一〇八年度之財務報告係由其他會計師查核，於民國一〇九年三月三十日出具無保留意見之查核報告。

易飛網國際旅行社股份有限公司已編製民國一〇九年度及一〇八年度之個體財務報告，並分別經本會計師出具無保留意見加強調事項段及其他會計師出具無保留意見之查核報告在案，備供參考。

管理階層與治理單位對合併財務報告之責任

管理階層之責任係依照證券發行人財務報告編製準則暨經金融監督管理委員會認可並發布生效之國際財務報導準則、國際會計準則、解釋及解釋公告編製允當表達之合併財務報告，且維持與合併財務報表編製有關之必要內部控制，以確保合併財務報告未存有導因於舞弊或錯誤之重大不實表達。

於編製合併財務報告時，管理階層之責任包括評估易飛網集團繼續經營之能力、相關事項之揭露，以及繼續經營會計基礎之採用，除非管理階層意圖清算易飛網集團或停止營業，或除清算或停業外別無實際可行之其他方案。

易飛網集團之治理單位(含審計委員會)負有監督財務報導流程之責任。

會計師查核合併財務報告之責任

本會計師查核合併財務報告之目的，係對合併財務報告整體是否存有導因於舞弊或錯誤之重大不實表達取得合理確信，並出具查核報告。合理確信係高度確信，惟依照一般公認審計準則執行之查核工作無法保證必能偵出合併財務報告存有之重大不實表達。不實表達可能導因於舞弊或錯誤。如不實表達之個別金額或彙總數可合理預期將影響合併財務報表使用者所作之經濟決策，則被認為具有重大性。

本會計師依照一般公認審計準則查核時，運用專業判斷並保持專業上之懷疑。本會計師亦執行下列工作：

- 1.辨認並評估合併財務報告導因於舞弊或錯誤之重大不實表達風險；對所評估之風險設計及執行適當之因應對策；並取得足夠及適切之查核證據以作為查核意見之基礎。因舞弊可能涉及共謀、偽造、故意遺漏、不實聲明或踰越內部控制，故未偵出導因於舞弊之重大不實表達之風險高於導因於錯誤者。
- 2.對與查核攸關之內部控制取得必要之瞭解，以設計當時情況下適當之查核程序，惟其目的非對易飛網集團內部控制之有效性表示意見。
- 3.評估管理階層所採用會計政策之適當性，及其所作會計估計與相關揭露之合理性。
- 4.依據所取得之查核證據，對管理階層採用繼續經營會計基礎之適當性，以及使易飛網集團繼續經營之能力可能產生重大疑慮之事件或情況是否存在重大不確定性，作出結論。本會計師若認為該等事件或情況存在重大不確定性，則須於查核報告中提醒合併財務報告使用者注意合併財務報告之相關揭露，或於該等揭露係屬不適當時修正查核意見。本會計師之結論係以截至查核報告日所取得之查核證據為基礎。惟未來事件或情況可能導致易飛網集團不再具有繼續經營之能力。
- 5.評估合併財務報告(包括相關附註)之整體表達、結構及內容，以及合併財務報表是否允當表達相關交易及事件。
- 6.對於集團內組成個體之財務資訊取得足夠及適切之查核證據，以對合併財務報告表示意見。本會計師負責集團查核案件之指導、監督及執行，並負責形成集團查核意見。

本會計師與治理單位溝通之事項，包括所規劃之查核範圍及時間，以及重大查核發現(包括於查核過程中所辨認之內部控制顯著缺失)。

本會計師亦向治理單位提供本會計師所隸屬事務所受獨立性規範之人員已遵循會計師職業道德規範中有關獨立性之聲明，並與治理單位溝通所有可能被認為會影響會計師獨立性之關係及其他事項(包括相關防護措施)。



本會計師從與治理單位溝通之事項中，決定對易飛網集團民國一〇九年度合併財務報告查核之關鍵查核事項。本會計師於查核報告中敘明該等事項，除非法令不允許公開揭露特定事項，或在極罕見情況下，本會計師決定不於查核報告中溝通特定事項，因可合理預期此溝通所產生之負面影響大於所增進之公眾利益。

安侯建業聯合會計師事務所

會計師：
黃泳華
陳振乾



證券主管機關：金管證審字第1010004977號
核准簽證文號：金管證六字第0940129108號
民國一一〇年三月三十日

易飛網國際旅行社股份有限公司及子公司

合併資產負債表

民國一〇九年及一〇八年十二月三十一日

單位：新台幣千元

資 產	109.12.31		108.12.31			負債及權益	109.12.31		108.12.31		
	金 額	%	金 額	%			金 額	%	金 額	%	
流動資產：						流動負債：					
1100 現金及約當現金(附註六(一))	\$ 85,731	18	33,684	6	2101 銀行透支	\$ 14,708	3	-	-		
1110 透過損益按公允價值衡量之金融資產－流動(附註六(二))	64,429	14	35,620	7	2130 合約負債－流動(附註六(十七))	16,419	3	55,081	10		
1136 按攤銷後成本衡量之金融資產－流動(附註六(四)及八)	26,299	6	62,659	12	2170 應付票據及帳款(附註七)	20,277	4	59,731	11		
1170 應收票據及帳款淨額(附註六(五)及(十七))	16,900	4	28,923	5	2200 其他應付款	32,723	7	29,108	6		
1200 其他應收款(附註七)	17,817	4	38,146	7	2280 租賃負債－流動(附註六(十二))	8,204	2	8,325	2		
130X 存貨(附註六(六))	25,872	5	32,530	6	2320 一年內到期長期借款(附註六(十一)及八)	10,447	2	32,000	6		
1410 預付款項(附註六(十))	27,124	6	63,576	12	2399 其他流動負債－其他	3,675	1	11,043	2		
1470 其他流動資產	980	-	8,042	2							
流動資產合計	265,152	57	303,180	57		流動負債合計	106,453	22	195,288	37	
非流動資產：						非流動負債：					
1510 透過損益按公允價值衡量之金融資產－非流動(附註六(二))	-	-	362	-	2540 長期借款(附註六(十一)及八)	155,353	33	48,000	9		
1517 透過其他綜合損益按公允價值衡量之金融資產－非流動(附註六(三))	890	-	1,678	-	2580 租賃負債－非流動(附註六(十二))	11,924	3	12,118	2		
1536 按攤銷後成本衡量之金融資產－非流動(附註六(四)及八)	1,000	-	1,000	-	2600 其他非流動負債(附註六(十四)及七)	1,413	-	1,035	-		
1550 採用權益法之投資(附註六(七))	139	-	1,183	-		非流動負債合計	168,690	36	61,153	11	
1600 不動產、廠房及設備(附註六(八)及八)	161,300	33	168,255	32		負債總計	275,143	58	256,441	48	
1755 使用權資產(附註六(九))	20,583	4	20,457	4		歸屬母公司業主之權益(附註六(十五))：					
1780 無形資產	2,641	1	12,138	2	3110 普通股股本	302,598	64	302,598	57		
1840 遞延所得稅資產(附註六(十四))	9,365	2	11,164	2	3200 資本公積	18,486	4	18,486	3		
1900 其他非流動資產(附註八)	13,740	3	16,138	3	3350 待彌補虧損	(117,619)	(25)	(41,674)	(8)		
非流動資產合計	209,658	43	232,375	43	3400 其他權益	(2,490)	(1)	(1,362)	-		
資產總計	\$ 474,810	100	535,555	100		歸屬於母公司業主之權益小計	200,975	42	278,048	52	
					36XX 非控制權益	(1,308)	-	1,066	-		
						權益總計	199,667	42	279,114	52	
						負債及權益總計	\$ 474,810	100	535,555	100	

董事長：周昀生



經理人：周昀生

(請詳閱後附合併財務報告附註)



~5~

會計主管：呂琮怡



易飛網國際旅行社股份有限公司及子公司

合併綜合損益表

民國一〇九年及一〇八年一月一日至十二月三十一日

單位：新台幣千元

	109年度		108年度	
	金額	%	金額	%
4000 營業收入(附註六(十七)及七)	\$ 424,819	100	973,176	100
5000 營業成本(附註六(六)及七)	362,313	85	784,798	80
5900 營業毛利	62,506	15	188,378	20
6000 營業費用(附註六(五)、(十三)、七及十二)				
6100 推銷費用	127,363	30	192,759	20
6200 管理費用	40,039	10	77,684	8
6450 預期信用減損損失	1,959	-	(68)	-
營業費用合計	169,361	40	270,375	28
6900 營業淨損	(106,855)	(25)	(81,997)	(8)
營業外收入及支出(附註六(七)、(十二)、(十九)及七)：				
7010 其他收入	1,150	-	2,273	-
7020 其他利益及損失	34,104	8	33,950	3
7050 財務成本	(1,880)	-	(1,734)	-
7060 採用權益法認列之關聯企業損益之份額	(1,044)	-	133	-
營業外收入及支出合計	32,330	8	34,622	3
稅前淨損	(74,525)	(17)	(47,375)	(5)
7950 減：所得稅費用(利益)(附註六(十四))	3,794	1	(1,309)	-
本期淨損	(78,319)	(18)	(46,066)	(5)
8300 其他綜合損益：				
8310 不重分類至損益之項目				
8316 透過其他綜合損益按公允價值衡量之權益工具投資未實現評價損益	(788)	-	(2,122)	-
8349 減：與不重分類之項目相關之所得稅	-	-	-	-
	(788)	-	(2,122)	-
8360 後續可能重分類至損益之項目				
8361 國外營運機構財務報表換算之兌換差額	(340)	-	44	-
8399 減：與可能重分類之項目相關之所得稅	-	-	-	-
後續可能重分類至損益之項目合計	(340)	-	44	-
8300 本期其他綜合損益	(1,128)	-	(2,078)	-
8500 本期綜合損益總額	(79,447)	(18)	(48,144)	(5)
本期淨利歸屬於：				
8610 母公司業主	(75,945)	(17)	(41,674)	(4)
8620 非控制權益	(2,374)	(1)	(4,392)	(1)
	(78,319)	(18)	(46,066)	(5)
綜合損益總額歸屬於：				
8710 母公司業主	(77,073)	(17)	(43,752)	(5)
8620 非控制權益	(2,374)	(1)	(4,392)	-
	(79,447)	(18)	(48,144)	(5)
9750 基本每股虧損(單位：新台幣元)(附註六(十六))	\$ (2.51)		\$ (1.38)	

(請詳閱後附合併財務報告附註)

董事長：周昀生

經理人：周昀生

會計主管：呂琮怡

易飛網國際旅行社股份有限公司及子公司

合併權益變動表

民國一〇九年及一〇八年一月一日至十二月三十一日

單位：新台幣千元

歸屬於母公司業主之權益

	股本		保留盈餘		其他權益項目		歸屬於母 公司業主 權益總計	非控制 權益	權益總額
	普通股 股本	資本公積	法定盈 餘公積	待彌補虧損	國外營運機 構財務報表 換算之兌換 差額	透過其他綜合損 益按公允價值衡 量之金融資產 未實現損益			
民國一〇八年一月一日餘額	\$ 302,598	217,181	12,926	(208,340)	716	-	325,081	7,178	332,259
盈餘指撥及分配：									
法定盈餘公積彌補虧損	-	-	(12,926)	12,926	-	-	-	-	-
本期淨損	-	-	-	(41,674)	-	-	(41,674)	(4,392)	(46,066)
本期其他綜合損益	-	-	-	-	44	(2,122)	(2,078)	-	(2,078)
本期綜合損益總額	-	-	-	(41,674)	44	(2,122)	(43,752)	(4,392)	(48,144)
其他資本公積變動：									
資本公積彌補虧損	-	(195,414)	-	195,414	-	-	-	-	-
實際取得或處分子公司股權價格與帳面價值差額	-	(3,281)	-	-	-	-	(3,281)	7,637	4,356
非控制權益增減	-	-	-	-	-	-	-	(9,357)	(9,357)
民國一〇八年十二月三十一日餘額	302,598	18,486	-	(41,674)	760	(2,122)	278,048	1,066	279,114
本期淨損	-	-	-	(75,945)	-	-	(75,945)	(2,374)	(78,319)
本期其他綜合損益	-	-	-	-	(340)	(788)	(1,128)	-	(1,128)
本期綜合損益總額	-	-	-	(75,945)	(340)	(788)	(77,073)	(2,374)	(79,447)
民國一〇九年十二月三十一日餘額	\$ 302,598	18,486	-	(117,619)	420	(2,910)	200,975	(1,308)	199,667

(請詳閱後附合併財務報告附註)

董事長：周昫生

經理人：周昫生

會計主管：呂琮怡



易飛網國際旅行社股份有限公司及子公司

合併現金流量表

民國一〇九年及一〇八年一月一日至十二月三十一日

單位:新台幣千元

	109年度	108年度
營業活動之現金流量：		
本期稅前淨損	\$ (74,525)	(47,375)
調整項目：		
收益費損項目		
折舊費用	18,648	20,537
攤銷費用	10,470	15,165
預期信用減損損失(迴轉利益)	1,959	(68)
透過損益按公允價值衡量金融資產之淨損失(利益)	5,145	(30,043)
利息費用	1,880	1,734
利息收入	(201)	(568)
股利收入	(2)	(803)
採用權益法認列之關聯企業損失(利益)之份額	1,044	(133)
處分及報廢不動產、廠房及設備損失	-	12
存貨跌價及呆滯損失	137	264
其他	623	-
收益費損項目合計	39,703	6,097
與營業活動相關之資產/負債變動數：		
強制透過損益按公允價值衡量之金融資產	(33,592)	71,485
應收票據及應收帳款	10,064	11,228
其他應收款	20,328	5,594
存貨	6,520	(14,782)
預付款項	36,452	5,315
其他流動資產	7,063	(5,473)
合約負債	(38,662)	(29,383)
應付票據及應付帳款	(39,454)	(23,031)
其他應付款	3,615	(10,470)
其他流動負債	(7,368)	5,805
調整項目合計	4,669	22,385
營運產生之現金流出	(69,856)	(24,990)
收取之利息	201	637
收取之股利	2	803
支付之利息	(1,880)	(1,734)
(支付)退還之所得稅	(1,522)	232
營業活動之淨現金流出	(73,055)	(25,052)
投資活動之現金流量：		
處分(取得)按攤銷後成本衡量之金融資產	36,360	(4,871)
取得採用權益法之投資	-	(1,050)
取得不動產、廠房及設備	(2,030)	(6,830)
處分不動產、廠房及設備	-	44
存出保證金減少(增加)	2,399	(2,491)
其他應收款-關係人增加	-	(1,000)
取得無形資產	(973)	(566)
投資活動之淨現金流入(出)	35,756	(16,764)
籌資活動之現金流量：		
銀行透支增加	14,708	-
舉借長期借款	169,000	88,000
償還長期借款	(83,200)	(120,000)
存入保證金增加	(96)	358
租賃本金償還	(10,726)	(10,992)
處分子公司股權(未喪失控制力)	-	4,356
非控制權益變動減少	-	(9,357)
籌資活動之淨現金流入(出)	89,686	(47,635)
匯率變動對現金及約當現金之影響	(340)	44
本期現金及約當現金增加(減少)數	52,047	(89,407)
期初現金及約當現金餘額	33,684	123,091
期末現金及約當現金餘額	\$ <u>85,731</u>	<u>33,684</u>

董事長：周昀生



經理人：周昀生



會計主管：呂琮怡



易飛網國際旅行社股份有限公司
合併財務報告附註
民國一〇九年度及一〇八年度
(除另有註明者外，所有金額均以新台幣千元為單位)

一、公司沿革

易飛網國際旅行社股份有限公司(以下稱「本公司」)於民國八十八年十二月二十二日奉經濟部核准設立，註冊地址為臺北市中正區衡陽路51號2樓之1。本公司及子公司(以下併稱「合併公司」)主要營業項目係以包辦旅遊方式，自行組團安排旅客國內外觀光旅遊食宿及提供有關服務、接待國內外觀光旅客並安排旅遊食宿及導遊、接受委託代售國內外運輸事業之客票及代辦出入境簽證手續等業務。本公司股票自民國一〇二年十一月二十六日起在財團法人中華民國證券櫃檯買賣中心上櫃買賣。

二、通過財務報告之日期及程序

本合併財務報告已於民國一一〇年三月二十五日經董事會通過發佈。

三、新發布及修訂準則及解釋之適用

(一)已採用金融監督管理委員會認可之新發布及修訂後準則及解釋之影響

合併公司自民國一〇九年一月一日起開始適用新修正之國際財務報導準則，影響說明如下：

1.國際財務報導準則第十六號之修正「新型冠狀病毒肺炎相關租金減讓」

此修正提供一項實務權宜作法，對符合特定條件之租金減讓，承租人得選擇不評估其是否係租賃修改，而係將租賃給付之變動數認列於損益。該修正於民國一〇九年七月經金融監督管理委員會(以下稱金管會)認可，並得提前自民國一〇九年一月一日適用。會計政策詳附註四(十一)。

合併公司選擇提前於民國一〇九年一月一日開始，針對所有符合條件之租金減讓適用該實務權宜作法，此項會計變動對初次適用日並無影響，於民國一〇九年度認列於損益之金額為2,008千元。

2.其他

下列新修正準則亦係自民國一〇九年一月一日生效，惟對合併財務報告未造成重大影響：

- 國際財務報導準則第三號之修正「業務之定義」
- 國際財務報導準則第九號、國際會計準則第三十九號及國際財務報導準則第七號之修正「利率指標變革」
- 國際會計準則第一號及國際會計準則第八號之修正「重大之定義」

易飛網國際旅行社股份有限公司合併財務報告附註(續)

(二)尚未採用金管會認可之國際財務報導準則之影響

合併公司評估適用下列自民國一一〇年一月一日起生效之新修正之國際財務報導準則，將不致對合併財務報告造成重大影響。

- 國際財務報導準則第四號之修正「暫時豁免適用國際財務報導準則第九號之延長」
- 國際財務報導準則第九號、國際會計準則第三十九號、國際財務報導準則第七號、國際財務報導準則第四號及國際財務報導準則第十六號之修正「利率指標變革—第二階段」

(三)金管會尚未認可之新發布及修訂準則及解釋

國際會計準則理事會已發布及修正但尚未經金管會認可之準則及解釋，對合併公司可能攸關者如下：

<u>新發布或修訂準則</u>	<u>主要修訂內容</u>	<u>理事會發布之生效日</u>
國際會計準則第1號之修正「將負債分類為流動或非流動」	修正條文係為提升準則應用之一致性，以協助企業判定不確定清償日之債務或其他負債於資產負債表究竟應分類為流動(於或可能於一年內到期者)或非流動。 修正條文亦闡明企業可能以轉換為權益來清償之債務之分類規定。	2023.1.1

合併公司現正持續評估上述準則及解釋對合併公司財務狀況與經營結果之影響，相關影響待評估完成時予以揭露。

合併公司預期下列其他尚未認可之新發布及修正準則不致對合併財務報告造成重大影響。

- 國際財務報導準則第十號及國際會計準則第二十八號之修正「投資者與其關聯企業或合資間之資產出售或投入」
- 國際財務報導準則第十七號「保險合約」及國際財務報導準則第十七號之修正
- 國際會計準則第十六號之修正「不動產、廠房及設備—達到預定使用狀態前之價款」
- 國際會計準則第三十七號之修正「虧損性合約—履行合約之成本」
- 國際財務報導準則2018-2020週期之年度改善
- 國際財務報導準則第三號之修正「對觀念架構之引述」
- 國際會計準則第一號之修正「會計政策之揭露」
- 國際會計準則第八號之修正「會計估計之定義」

易飛網國際旅行社股份有限公司合併財務報告附註(續)

四、重大會計政策之彙總說明

本合併財務報告所採用之重大會計政策彙總說明如下。除另有說明者外，下列會計政策已一致適用於本合併財務報告之所有表達期間。

(一) 遵循聲明

本合併財務報告係依照證券發行人財務報告編製準則(以下簡稱「編製準則」)及金管會認可之國際財務報導準則、國際會計準則、解釋及解釋公告(以下簡稱「金管會認可之國際財務報導準則」)編製。

(二) 編製基礎

1. 衡量基礎

除下列資產負債表之重要項目外，本合併財務報告係依歷史成本為基礎編製：

- (1) 依公允價值衡量之透過損益按公允價值衡量金融資產；
- (2) 依公允價值衡量之透過其他綜合損益按公允價值衡量金融資產。

2. 功能性貨幣及表達貨幣

合併公司每一個體均係以各營運所處主要經濟環境之貨幣為其功能性貨幣。本合併財務報告係以本公司之功能性貨幣，新台幣表達。所有以新台幣表達之財務資訊均以新台幣千元為單位。

(三) 合併基礎

1. 合併財務報告編製原則

合併財務報告之編製主體包含本公司及由本公司所控制之個體(即子公司)。當本公司暴露於來自對被投資個體之參與之變動報酬或對該等變動報酬享有權利，且透過對被投資個體之權力有能力影響該等報酬時，本公司控制該個體。

自對子公司取得控制之日起，開始將其財務報告納入合併財務報告，直至喪失控制之日為止。合併財務報告間之交易、餘額及任何未實現收益與費損，業於編製合併財務報告時已全數消除。子公司之綜合損益總額係分別歸屬至本公司業主及非控制權益，即使非控制權益因而成為虧損餘額亦然。

子公司之財務報告業已適當調整，俾使其會計政策與合併公司所使用之會計政策一致。

合併公司對子公司所有權權益之變動，未導致喪失對子公司之控制者，係作為與業主間之權益交易處理。非控制權益之調整數與所支付或收取對價公允價值間之差額，係直接認列於權益且歸屬於本公司業主。

易飛網國際旅行社股份有限公司合併財務報告附註(續)

2. 列入合併財務報告之子公司

列入本合併財務報告之子公司包含：

投資公司名稱	子公司名稱	業務性質	所持股權百分比	
			109.12.31	108.12.31
本公司	易飛翔股份有限公司 (以下稱易飛翔)	控股及轉投資	100.00 %	100.00 %
"	誠信旅行社股份有限公司 (以下稱誠信)	旅遊業務	100.00 %	100.00 %
"	Fresh King Enterprises Limited (以下稱Fresh King)	控股及轉投資	100.00 %	100.00 %
易飛翔	飛龍股份有限公司 (以下稱飛龍)	買賣業務	40.00 %	40.00 %
"	飛買家股份有限公司 (以下稱飛買家)	無店面零售業務	95.19 %	95.19 %
飛買家	飛龍股份有限公司	買賣業務	55.00 %	55.00 %
"	佳品旅行社股份有限公司 (以下稱佳品)	旅遊業務	100.00 %	100.00 %
飛龍	天慕國際股份有限公司 (原大紅館，以下稱天慕)	買賣業務	100.00 %	100.00 %
佳品	優速網路科技股份有限公司 (以下稱優速)	資料處理服務	100.00 %	100.00 %
Fresh King	易飛翔國際旅遊諮詢服務(北京)有限公司 (以下稱易飛翔(北京))	旅遊業務	100.00 %	100.00 %

(四) 外幣

1. 外幣交易

外幣交易依交易日之匯率換算為功能性貨幣。於後續每一報導期間結束日(以下稱報導日)，外幣貨幣性項目依當日之匯率換算為功能性貨幣。以公允價值衡量之外幣非貨幣性項目依衡量公允價值當日之匯率換算為功能性貨幣，以歷史成本衡量之外幣非貨幣性項目則依交易日之匯率換算。

換算所產生之外幣兌換差異通常係認列於損益，惟以下情況係認列於其他綜合損益：

- (1) 指定為透過其他綜合損益按公允價值衡量之權益工具；
- (2) 指定為國外營運機構淨投資避險之金融負債於避險有效範圍內；或
- (3) 合格之現金流量避險於避險有效範圍內。

2. 國外營運機構

國外營運機構之資產及負債，包括收購時產生之商譽及公允價值調整，係依報導日之匯率換算為本合併財務報告之表達貨幣，收益及費損項目係依當期平均匯率換算為本合併財務報告之表達貨幣，所產生之兌換差額均認列為其他綜合損益。

易飛網國際旅行社股份有限公司合併財務報告附註(續)

當處分國外營運機構致喪失控制、共同控制或重大影響時，與該國外營運機構相關之累計兌換差額係全數重分類為損益。部分處分含有國外營運機構之子公司時，相關累計兌換差額係按比例重新歸屬至非控制權益。部分處分含有國外營運機構之關聯企業或合資之投資時，相關累計兌換差額則按比例重分類至損益。

對國外營運機構之貨幣性應收或應付項目，若尚無清償計畫且不可能於可預見之未來予以清償時，其所產生之外幣兌換損益視為對該國外營運機構淨投資之一部分而認列為其他綜合損益。

(五)資產與負債區分流動與非流動之分類標準

符合下列條件之一之資產列為流動資產，非屬流動資產之所有其他資產則列為非流動資產：

- 1.預期於其正常營業週期中實現該資產，或意圖將其出售或消耗；
- 2.主要為交易目的而持有該資產；
- 3.預期於報導期間後十二個月內實現該資產；或
- 4.該資產為現金或約當現金，但於報導期間後至少十二個月將該資產交換或用以清償負債受到其他限制者除外。

符合下列條件之一之負債列為流動負債，非屬流動負債之所有其他負債則列為非流動負債：

- 1.預期將於正常營業週期中清償該負債；
- 2.主要為交易目的而持有該負債；
- 3.預期將於報導期間後十二個月內到期清償該負債；或
- 4.未具無條件將清償期限遞延至報導期間後至少十二個月之權利之負債。負債之條款，可能依交易對方之選擇，以發行權益工具而導致其清償者，並不影響其分類。

(六)現金及約當現金

現金包括庫存現金及活期存款。約當現金係指可隨時轉換成定額現金且價值變動風險甚小之短期並具高度流動性之投資。定期存款符合前述定義且持有目的係滿足短期現金承諾而非投資或其他目的者，列報約當現金。

(七)金融工具

應收帳款及所發行之債務證券原始係於產生時認列。所有其他金融資產及金融負債原始係於合併公司成為金融工具合約條款之一方時認列。非透過損益按公允價值衡量之金融資產(除不包含重大財務組成部分之應收帳款外)或金融負債原始係按公允價值加計直接可歸屬於該取得或發行之交易成本衡量。不包含重大財務組成部分之應收帳款原始係按交易價格衡量。

易飛網國際旅行社股份有限公司合併財務報告附註(續)

1. 金融資產

金融資產之購買或出售符合慣例交易者，合併公司對以相同方式分類之金融資產，其所有購買及出售一致地採交易日會計處理。

原始認列時金融資產分類為：按攤銷後成本衡量之金融資產、透過其他綜合損益按公允價值衡量之權益工具投資或透過損益按公允價值衡量之金融資產。合併公司僅於改變管理金融資產之經營模式時，始自下一個報導期間之首日起重分類所有受影響之金融資產。

(1) 按攤銷後成本衡量之金融資產

金融資產同時符合下列條件，且未指定為透過損益按公允價值衡量時，係按攤銷後成本衡量：

- 係在以收取合約現金流量為目的之經營模式下持有該金融資產。
- 該金融資產之合約條款產生特定日期之現金流量，完全為支付本金及流通在外本金金額之利息。

該等資產後續以原始認列金額加減計採有效利息法計算之累積攤銷數，並調整任何備抵損失之攤銷後成本衡量。利息收入、外幣兌換損益及減損損失係認列於損益。除列時，將利益或損失列入損益。

(2) 透過其他綜合損益按公允價值衡量之金融資產

合併公司於原始認列時，可作一不可撤銷之選擇，將非持有供交易之權益工具投資後續公允價值變動列報於其他綜合損益。前述選擇係按逐項工具基礎所作成。

屬權益工具投資者後續按公允價值衡量。股利收入(除非明顯代表部分投資成本之回收)係認列於損益。其餘淨利益或損失係認列為其他綜合損益且不重分類至損益。

權益投資之股利收入於合併公司有權利收取股利之日認列(通常係除息日)。

(3) 透過損益按公允價值衡量之金融資產

非屬上述按攤銷後成本衡量或透過其他綜合損益按公允價值衡量之金融資產，係透過損益按公允價值衡量。合併公司於原始認列時，為消除或重大減少會計配比不當，得不可撤銷地將符合按攤銷後成本衡量或透過其他綜合損益按公允價值衡量條件之金融資產，指定為透過損益按公允價值衡量之金融資產。

該等資產後續按公允價值衡量，其淨利益或損失(包含任何股利及利息收入)係認列為損益。

(4) 金融資產減損

合併公司針對按攤銷後成本衡量之金融資產(包括現金及約當現金、按攤銷後成本衡量之金融資產、應收票據及應收帳款、其他應收款、存出保證金及其他金融資產等)及合約資產之預期信用損失認列備抵損失。

易飛網國際旅行社股份有限公司合併財務報告附註(續)

下列金融資產係按十二個月預期信用損失金額衡量備抵損失，其餘係按存續期間預期信用損失金額衡量：

- 判定債務證券於報導日之信用風險低；及
- 其他債務證券及銀行存款之信用風險(即金融工具之預期存續期間發生違約之風險)自原始認列後未顯著增加。

應收帳款及合約資產之備抵損失係按存續期間預期信用損失金額衡量。

存續期間預期信用損失係指金融工具預期存續期間所有可能違約事項產生之預期信用損失。

十二個月預期信用損失係指金融工具於報導日後十二個月內可能違約事項所產生之預期信用損失(或較短期間，若金融工具之預期存續期間短於十二個月時)。

衡量預期信用損失之最長期間為合併公司暴露於信用風險之最長合約期間。

預期信用損失為金融工具預期存續期間信用損失之機率加權估計值。信用損失係按所有現金短收之現值衡量，亦即合併公司依據合約可收取之現金流量與合併公司預期收取之現金流量之差額。預期信用損失係按金融資產之有效利率折現。

於每一報導日合併公司評估按攤銷後成本衡量金融資產及透過其他綜合損益按公允價值衡量之債務證券是否有信用減損。對金融資產之估計未來現金流量具有不利影響之一項或多項事項已發生時，該金融資產已信用減損。金融資產已信用減損之證據包括有關下列事項之可觀察資料：

- 借款人或發行人之重大財務困難；
- 違約，諸如延滯或逾期超過二百七十天；
- 因與借款人之財務困難相關之經濟或合約理由，合併公司給予借款人原本不會考量之讓步；
- 借款人很有可能會聲請破產或進行其他財務重整；或
- 由於財務困難而使該金融資產之活絡市場消失。

按攤銷後成本衡量之金融資產之備抵損失係自資產之帳面金額中扣除。透過其他綜合損益按公允價值衡量債務工具投資之備抵損失係調整損益及認列於其他綜合損益(而不減少資產之帳面金額)。

當合併公司對回收金融資產整體或部分無法合理預期時，係直接減少其金融資產總帳面金額。合併公司係以是否合理預期可回收之基礎個別分析沖銷之時點及金額。合併公司預期已沖銷金額將不會重大迴轉。然而，已沖銷之金融資產仍可強制執行，以符合合併公司回收逾期金額之程序。

易飛網國際旅行社股份有限公司合併財務報告附註(續)

(5)金融資產之除列

合併公司僅於對來自該資產現金流量之合約權利終止，或已移轉金融資產且該資產所有權之幾乎所有之風險及報酬已移轉予其他企業，或既未移轉亦未保留所有權之幾乎所有風險及報酬且未保留該金融資產之控制時，始將金融資產除列。

合併公司簽訂移轉金融資產之交易，若保留已移轉資產所有權之所有或幾乎所有風險及報酬，則仍持續認列於資產負債表。

2.金融負債及權益工具

(1)負債或權益之分類

合併公司發行之債務及權益工具係依據合約協議之實質與金融負債及權益工具之定義分類為金融負債或權益。

(2)權益交易

權益工具係指表彰合併公司於資產減除其所有負債後剩餘權益之任何合約。合併公司發行之權益工具係以取得之價款扣除直接發行成本後之金額認列。

(3)金融負債

金融負債係分類為攤銷後成本或透過損益按公允價值衡量。金融負債若屬持有供交易、衍生工具或於原始認列時指定，則分類為透過損益按公允價值衡量。透過損益按公允價值衡量之金融負債係以公允價值衡量，且相關淨利益及損失，包括任何利息費用，係認列於損益。

其他金融負債後續採有效利息法按攤銷後成本衡量。利息費用及兌換損益係認列於損益。除列時之任何利益或損失亦係認列於損益。

(4)金融負債之除列

合併公司係於合約義務已履行、取消或到期時，除列金融負債。當金融負債條款修改且修改後負債之現金流量有重大差異，則除列原金融負債，並以修改後條款為基礎按公允價值認列新金融負債。

除列金融負債時，其帳面金額與所支付或應支付對價總額(包含任何所移轉之非現金資產或承擔之負債)間之差額認列為損益。

(5)金融資產及負債之互抵

金融資產及金融負債僅於合併公司目前有法律上有可執行之權利進行互抵及有意圖以淨額交割或同時變現資產及清償負債時，方予以互抵並以淨額表達於資產負債表。

(八)存貨

存貨係以成本與淨變現價值孰低衡量。成本包括使其達可供使用的地點及狀態所發生之取得成本，並採個別認定法計算。

淨變現價值係指正常營業下之估計售價減除完成出售所需之估計成本後之餘額。

易飛網國際旅行社股份有限公司合併財務報告附註(續)

(九)投資關聯企業

關聯企業係指合併公司對其財務及營運政策具有重大影響，但非控制或聯合控制者。

合併公司對於關聯企業之權益採用權益法處理。權益法下，原始取得時係依成本認列，投資成本包含交易之成本。投資關聯企業之帳面金額包括原始投資時所辨認之商譽，減除任何累計減損損失。

合併財務報告包括自具有重大影響之日起至喪失重大影響之日止，於進行與合併公司會計政策一致性之調整後，合併公司依權益比例認列各該投資關聯企業之損益及其他綜合損益之金額。當關聯企業發生非損益及其他綜合損益之權益變動且不影響合併公司對其之持股比例時，合併公司將所有權益變動按持股比例認列為資本公積。

合併公司與關聯企業間之交易所產生之未實現利益及損失，僅在非關係人投資者對關聯企業之權益範圍內，認列於企業財務報表。

當合併公司依比例應認列關聯企業之損失份額等於或超過其在關聯企業之權益時，即停止認列其損失，而僅於發生法定義務、推定義務或已代該被投資公司支付款項之範圍內，認列額外之損失及相關負債。

(十)不動產、廠房及設備

1.認列與衡量

不動產、廠房及設備項目係依成本(包括資本化之借款成本)減累計折舊及任何累計減損衡量。

不動產、廠房及設備之重大組成部分耐用年限不同時，則視為不動產、廠房及設備之單獨項目(主要組成部分)處理。

不動產、廠房及設備之處分利益或損失係認列於損益。

2.後續成本

後續支出僅於其未來經濟效益很有可能流入合併公司時始予以資本化。

3.折 舊

折舊係依資產成本減除殘值計算，並採直線法於每一組成部分之估計耐用年限內認列於損益。

土地不予提列折舊。

當期及比較期間之估計耐用年限如下：

- (1)建築物：15~50年
- (2)運輸設備：3年
- (3)辦公設備：0.5~6年
- (4)租賃改良：1~5年
- (5)其他設備：3年

易飛網國際旅行社股份有限公司合併財務報告附註(續)

合併公司於每一報導日檢視折舊方法、耐用年限及殘值，並於必要時適當調整。

(十一)租賃

1.租賃之判斷

合併公司係於合約成立日評估合約是否係屬或包含租賃，若合約轉讓對已辨認資產之使用之控制權一段時間以換得對價，則合約係屬或包含租賃。為評估合約是否係屬租賃，合併公司針對以下項目評估：

- (1)該合約涉及使用一項已辨認資產，該已辨認資產係於合約中被明確指定或藉由於可供使用之時被隱含指定，其實體可區分或可代表實質所有產能。若供應者具有可替換該資產之實質性權利，則該資產並非已辨認資產；且
- (2)客戶於整個使用期間具有取得來自使用已辨認資產之幾乎所有經濟效益之權利；且
- (3)客戶於符合下列情況之一時，在整個使用期間取得主導已辨認資產之使用之權利：
 - 客戶在整個使用期間具有主導已辨認資產之使用方式及使用目的之權利；或
 - 有關該資產之使用方式及使用目的之攸關決策係預先決定，且：
 - 客戶在整個使用期間具有操作該資產之權利，且供應者並無改變該等操作指示之權利；或
 - 客戶設計該資產之方式已預先決定其整個使用期間之使用方式及使用目的。

2.承租人

合併公司於租賃開始日認列使用權資產及租賃負債，使用權資產係以成本為原始衡量，該成本包含租賃負債之原始衡量金額，調整租賃開始日或之前支付之任何租賃給付，並加計所發生之原始直接成本及為拆卸、移除標的資產及復原其所在地點或標的資產之估計成本，同時減除收取之任何租賃誘因。

使用權資產後續於租賃開始日至使用權資產之耐用年限屆滿時或租賃期間屆滿時兩者之較早者以直線法提列折舊。此外，合併公司定期評估使用權資產是否發生減損並處理任何已發生之減損損失，並於租賃負債發生再衡量的情況下配合調整使用權資產。

租賃負債係以租賃開始日尚未支付之租賃給付之現值為原始衡量。若租賃隱含利率容易確定，則折現率為該利率，若並非容易確定，則使用合併公司之增額借款利率。一般而言，合併公司係採用其增額借款利率為折現率。

易飛網國際旅行社股份有限公司合併財務報告附註(續)

計入租賃負債衡量之租賃給付包括：

- (1) 固定給付，包括實質固定給付；
- (2) 取決於某項指數或費率之變動租賃給付，採用租賃開始日之指數或費率為原始衡量；
- (3) 預期支付之殘值保證金額；及
- (4) 於合理確定將行使購買選擇權或租賃終止選擇權時之行使價格或所須支付之罰款。

租賃負債後續係以有效利息法計提利息，並於發生以下情況時再衡量其金額：

- (1) 用以決定租賃給付之指數或費率變動導致未來租賃給付有變動；
- (2) 預期支付之殘值保證金額有變動；
- (3) 標的資產購買選擇權之評估有變動；
- (4) 對是否行使延長或終止選擇權之估計有所變動，而更改對租賃期間之評估；
- (5) 租賃標的、範圍或其他條款之修改。

租賃負債因前述用以決定租賃給付之指數或費率變動、殘值保證金額有變動以及購買、延長或終止選擇權之評估變動而再衡量時，係相對應調整使用權資產之帳面金額，並於使用權資產之帳面金額減至零時，將剩餘之再衡量金額認列於損益中。

對於減少租賃範圍之租賃修改，則係減少使用權資產之帳面金額以反映租賃之部分或全面終止，並將其與租賃負債再衡量金額間之差額則認列於損益中。

針對短期租賃及低價值標的資產租賃，合併公司選擇不認列使用權資產及租賃負債，而係將相關租賃給付依直線基礎於租賃期間內認列為費用。

合併公司針對所有符合下列所有條件之租金減讓，選擇採用實務權宜作法，不評估其是否係租賃修改：

- (1) 作為新型冠狀病毒肺炎大流行之直接結果而發生之租金減讓；
- (2) 租賃給付之變動導致租賃之修正後對價與該變動前租賃之對價幾乎相同或較小；
- (3) 租賃給付之任何減少僅影響原於民國一一〇年六月三十日以前到期之給付；且
- (4) 該租賃之其他條款及條件並無實質變動。

於實務權宜作法下，租金減讓導致租賃給付變動時，係於啟動租金減讓之事件或情況發生時將變動數認列於損益。

3. 出租人

合併公司為出租人之交易，係於租賃成立日將租賃合約依其是否移轉附屬於標的資產所有權之幾乎所有風險與報酬分類，若是則分類為融資租賃，否則分類為營業租賃。於評估時，合併公司考量包括租賃期間是否涵蓋標的資產經濟年限之主要部分等相關特定指標。

針對營業租賃，合併公司採直線基礎將所收取之租賃給付於租賃期間內認列為租金收入。

易飛網國際旅行社股份有限公司合併財務報告附註(續)

(十二)無形資產

1.認列及衡量

合併公司取得其他有限耐用年限之無形資產，係以成本減除累計攤銷與累計減損後之金額衡量。

2.後續支出

後續支出僅於可增加相關特定資產之未來經濟效益時始予以資本化。所有其他支出於發生時認列於損益。

3.攤銷

攤銷係依資產成本減除估計殘值計算，並自無形資產達可供使用狀態起，採直線法於其估計耐用年限內認列為損益。

當期及比較期間之估計耐用年限如下：

電腦軟體成本：1~6年

合併公司於每一報導日檢視無形資產之攤銷方法、耐用年限及殘值，並於必要時適當調整。

(十三)非金融資產減損

合併公司於每一報導日評估是否有跡象顯示非金融資產(除存貨、合約資產、遞延所得稅資產外)之帳面金額可能有減損。若有任一跡象存在，則估計該資產之可回收金額。

為減損測試之目的，係將現金流入大部分獨立於其他個別資產或資產群組之現金流入之一組資產作為最小可辨認資產群組。企業合併取得之商譽係分攤至預期可自合併綜效受益之各現金產生單位或現金產生單位群組。

可回收金額為個別資產或現金產生單位之公允價值減處分成本與其使用價值孰高者。於評估使用價值時，估計未來現金流量係以稅前折現率折算至現值，該折現率應反映現時市場對貨幣時間價值及對該資產或現金產生單位特定風險之評估。

個別資產或現金產生單位之可回收金額若低於帳面金額，則認列減損損失。

減損損失係立即認列於損益，且係先減少該現金產生單位受攤商譽之帳面金額，次就該單位內其他各資產帳面金額之比例減少各該資產帳面金額。

商譽減損損失不予迴轉。商譽以外之非金融資產則僅在不超過該資產若未於以前年度認列減損損失時所決定之帳面金額(減除折舊或攤銷)之範圍內迴轉。

易飛網國際旅行社股份有限公司合併財務報告附註(續)

(十四)收入之認列

1. 客戶合約之收入

收入係按移轉商品或勞務而預期有權取得之對價衡量。合併公司係於對商品或勞務之控制移轉予客戶而滿足履約義務時認列收入。合併公司依主要收入項目說明如下：

(1) 團體旅遊收入

合併公司團體旅遊收入來自於提供組團安排旅客國內外觀光旅遊食宿及接待國內外觀光旅客並安排旅遊食宿及導遊等服務。隨合併公司提供之團體旅遊服務，客戶同時取得並耗用履約效益，相關收入係於勞務提供時逐步認列。

(2) 訂房收入及訂票收入

合併公司訂房收入及訂票收入來自於接受委託代售國內外運輸事業之客票等服務。合併公司係以代理人身分提供代購客票服務，並於客票之控制移轉予客戶且無後續義務時認列淨額收入。

(3) 銷售商品

合併公司於實體商店通路及網路平台從事零售、旅遊商品之銷售，並於產品實體交付給客戶時認列收入。價款係於客戶購買產品時立即支付。

(4) 財務組成部分

合併公司預期所有客戶合約移轉商品或勞務予客戶之時間與客戶為該商品或勞務付款之時間間隔皆不超過一年，因此，合併公司不調整交易價格之貨幣時間價值。

(十五)政府補助

合併公司係於可收到與租賃負債及營運補貼相關之政府補助時，將該未附帶條件之補助認列為其他收益。補償合併公司所發生費用或損失之政府補助，係依有系統之基礎與相關之費用同期認列於損益。

(十六)員工福利

1. 確定提撥計畫

確定提撥計畫之提撥義務係於員工提供服務期間內認列為費用。預付提撥數將導致退還現金或減少未來支付之範圍內，列為一項資產。

2. 短期員工福利

短期員工福利義務係於提供時認列為費用。若係因員工過去提供服務而使合併公司負有現時之法定或推定支付義務，且該義務能可靠估計時，將該金額認列為負債。

易飛網國際旅行社股份有限公司合併財務報告附註(續)

(十七)所得稅

所得稅包括當期及遞延所得稅。除與企業合併、直接認列於權益或其他綜合損益之項目相關者外，當期所得稅及遞延所得稅應認列於損益。

當期所得稅包括依據當年度課稅所得(損失)計算之預計應付所得稅或應收退稅款，及任何對以前年度應付所得稅或應收退稅款之調整。其金額係按報導日之法定稅率或實質性立法之稅率衡量預期將支付或收取款項之最佳估計值。

遞延所得稅係就資產及負債於財務報導目的之帳面金額與其課稅基礎之暫時性差異予以衡量認列。下列情況產生之暫時性差異不予認列遞延所得稅：

- 1.非屬企業合併之交易原始認列之資產或負債，且於交易當時不影響會計利潤及課稅所得(損失)者；
- 2.因投資子公司、關聯企業及合資權益所產生之暫時性差異，合併公司可控制暫時性差異迴轉之時點且很有可能於可預見之未來不會迴轉者；以及
- 3.商譽原始認列所產生之應課稅暫時性差異。

遞延所得稅係以預期暫時性差異迴轉時之稅率衡量，採用報導日之法定稅率或實質性立法稅率為基礎。

合併公司僅於同時符合下列條件時，始將遞延所得稅資產及遞延所得稅負債互抵：

- 1.有法定執行權將當期所得稅資產及當期所得稅負債互抵；且
- 2.遞延所得稅資產及遞延所得稅負債與下列由同一稅捐機關課徵所得稅之納稅主體之一有關；
 - (1)同一納稅主體；或
 - (2)不同納稅主體，惟各主體意圖在重大金額之遞延所得稅資產預期回收及遞延所得稅負債預期清償之每一未來期間，將當期所得稅負債及資產以淨額基礎清償，或同時實現資產及清償負債。

對於未使用之課稅損失及未使用所得稅抵減遞轉後期，與可減除暫時性差異，在很有可能有未來課稅所得可供使用之範圍內，認列為遞延所得稅資產。並於每一報導日予以重評估，就相關所得稅利益非屬很有可能實現之範圍內予以調減；或在變成很有可能有足夠課稅所得之範圍內迴轉原已減少之金額。

(十八)每股盈餘

合併公司列示歸屬於本公司普通股權益持有人之基本及稀釋每股盈餘。合併公司基本每股盈餘係以歸屬於本公司普通股權益持有人之損益，除以當期加權平均流通在外普通股股數計算之。稀釋每股盈餘則係將歸屬於本公司普通股權益持有人之損益及加權平均流通在外普通股股數，分別調整所有潛在稀釋普通股之影響後計算之。

易飛網國際旅行社股份有限公司合併財務報告附註(續)

(十九)部門資訊

營運部門係合併公司之組成部分，從事可能賺得收入並發生費用(包括與合併公司內其他組成部分間交易相關之收入及費用)之經營活動。所有營運部門之營運結果均定期由合併公司主要營運決策者複核，以制定分配資源予該部門之決策並評量其績效。各營運部門均具單獨之財務資訊。

五、重大會計判斷、估計及假設不確定性之主要來源

管理階層依金管會認可之國際財務報導準則編製本合併財務報告時，必須作出判斷、估計及假設，其將對會計政策之採用及資產、負債、收益及費用之報導金額有所影響。實際結果可能與估計存有差異。

管理階層持續檢視估計及基本假設，會計估計變動於變動期間及受影響之未來期間予以認列。

會計政策涉及重大判斷，且對本合併財務報告已認列金額有重大影響之情形如下：

合併公司持有益和資訊股份有限公司(以下稱益和公司)35%股權，益和公司其餘65%持股係集中於特定股東，合併公司無法取得董事會或股東會過半數表決權，故判定合併公司對益和公司僅具重大影響力。

對於假設及估計之不確定性中，並未存有將於次一年度造成重大調整之重大風險。

合併公司之會計政策及揭露包含採用公允價值衡量其金融、非金融資產及負債。本公司財會部門負責進行獨立公允價值驗證，藉獨立來源資料使評價結果貼近市場狀態、確認資料來源係獨立、可靠、與其他資源一致以及代表可執行價格，並定期校準評價模型、更新評價模型所需輸入值及資料及其他任何必要之公允價值調整，以確保評價結果係屬合理。

合併公司在衡量其資產和負債時，盡可能使用市場可觀察之輸入值。公允價值之等級係以評價技術使用之輸入值為依據歸類如下：

- (一)第一級：相同資產或負債於活絡市場之公開報價(未經調整)。
- (二)第二級：除包含於第一級之公開報價外，資產或負債之輸入參數係直接(即價格)或間接(即由價格推導而得)可觀察。
- (三)第三級：資產或負債之輸入參數非基於可觀察之市場資料(非可觀察參數)。

衡量公允價值所採用假設之相關資訊請詳附註六(二十)。

易飛網國際旅行社股份有限公司合併財務報告附註(續)

六、重要會計項目之說明

(一)現金及約當現金

	<u>109.12.31</u>	<u>108.12.31</u>
庫存現金及零用金	\$ 1,059	1,225
銀行支票及活期存款	84,672	32,459
合併現金流量表所列之現金及約當現金	<u>\$ 85,731</u>	<u>33,684</u>

合併公司金融資產及負債之利率風險及敏感度分析之揭露請詳附註六(二十)。

(二)透過損益按公允價值衡量之金融資產及負債

	<u>109.12.31</u>	<u>108.12.31</u>
強制透過損益按公允價值衡量之金融資產：		
非衍生金融資產-流動		
國內外上市(櫃)公司股票	\$ 64,429	35,620
非衍生金融資產-非流動		
國內未上市(櫃)公司股票	-	362
	<u>\$ 64,429</u>	<u>35,982</u>

(三)透過其他綜合損益按公允價值衡量之金融資產

	<u>109.12.31</u>	<u>108.12.31</u>
透過其他綜合損益按公允價值衡量之權益工具		
-非流動：		
國內非上市(櫃)公司股票	\$ 890	1,678

1.透過其他綜合損益按公允價值衡量之權益工具投資

合併公司持有上述權益工具投資為長期策略性投資且非為交易目的所持有，故已指定為透過其他綜合損益按公允價值衡量。

合併公司民國一〇九年及一〇八年未處分策略性投資，於該期間累積利益及損失未在權益內作任何移轉。

2.信用風險及市場風險資訊請詳附註六(二十)。

3.上述金融資產皆未作為長期借款及融資額度擔保。

易飛網國際旅行社股份有限公司合併財務報告附註(續)

(四)按攤銷後成本衡量之金融資產

	<u>109.12.31</u>	<u>108.12.31</u>
流動		
受限制資產－定期存款	\$ 16,806	51,340
受限制資產－活期存款	9,456	8,158
其他	<u>37</u>	<u>3,161</u>
	<u>\$ 26,299</u>	<u>62,659</u>
非流動		
受限制資產－定期存款	<u>\$ 1,000</u>	<u>1,000</u>

1.合併公司評估係持有該等資產至到期日以收取合約現金流量，且該等金融資產之現金流量完全為支付本金及流通在外本金金額之利息，故列報於按攤銷後成本衡量之金融資產。

2.信用風險資訊請詳附註六(二十)。

3.上述金融資產設定質押或擔保之明細，請詳附註八。

(五)應收票據及應收帳款

	<u>109.12.31</u>	<u>108.12.31</u>
應收票據－因營業而發生	\$ 9	-
應收帳款	19,449	29,778
減：備抵損失	<u>(2,558)</u>	<u>(855)</u>
	<u>\$ 16,900</u>	<u>28,923</u>

合併公司針對所有應收票據及應收帳款採用簡化作法估計預期信用損失，亦即使用存續期間預期信用損失衡量，為此衡量目的，該等應收票據及應收帳款係按代表客戶依據合約條款支付所有到期金額能力之共同信用風險特性予以分組，並已納入前瞻性之資訊，包括總體經濟及相關產業資訊。合併公司應收票據及應收帳款之預期信用損失分析如下：

	<u>109.12.31</u>		
	<u>應收帳款 帳面金額</u>	<u>加權平均預期 信用損失率</u>	<u>備抵存續期間 預期信用損失</u>
未逾期	\$ 15,549	0%~25%	31
逾期90天以下	570	0%~50%	255
逾期91~180天	622	20%~100%	194
逾期181~270天	2,092	20%~100%	1,453
逾期271天以上	<u>625</u>	100%	<u>625</u>
	<u>\$ 19,458</u>		<u>2,558</u>

易飛網國際旅行社股份有限公司合併財務報告附註(續)

	108.12.31		
	應收帳款 帳面金額	加權平均預期 信用損失率	備抵存續期間 預期信用損失
未逾期	\$ 28,602	0%~25%	11
逾期90天以下	383	0%~25%	96
逾期91~180天	46	25%~50%	23
逾期181~270天	44	25%~50%	22
逾期271天以上	703	100%	703
	<u>\$ 29,778</u>		<u>855</u>

1. 合併公司應收票據及應收帳款之備抵損失變動表如下：

	109年度	108年度
期初餘額	\$ 855	923
提列之減損損失	1,959	(68)
本年度因無法收回而沖銷之金額	(256)	-
期末餘額	<u>\$ 2,558</u>	<u>855</u>

2. 上述金融資產均未設定質押或作為負債之擔保。

(六) 存 貨

	109.12.31	108.12.31
商品	<u>\$ 25,872</u>	<u>32,530</u>

合併公司民國一〇九年度及一〇八年度存貨跌價損失分別為137千元及264千元。

民國一〇九年及一〇八年十二月三十一日，合併公司之存貨均未有提供作質押擔保之情形。

(七) 採用權益法之投資

1. 關聯企業

合併公司採用權益法之關聯企業屬個別不重大者，其彙總財務資訊如下，該等財務資訊係於合併公司之合併財務報告中所包含之金額：

	109.12.31	108.12.31
個別不重大關聯企業之權益之 期末彙總帳面金額	<u>\$ 139</u>	<u>1,183</u>
	<u>109年度</u>	<u>108年度</u>
歸屬於合併公司之份額：		
繼續營業單位本期(淨損)淨利	\$ (1,044)	133
其他綜合損益	-	-
綜合損益總額	<u>\$ (1,044)</u>	<u>133</u>

易飛網國際旅行社股份有限公司合併財務報告附註(續)

2.擔保

合併公司之採用權益法之投資均未有提供作質押擔保之情形。

3.未經查核之採用權益法之投資

採用權益法之投資及合併公司對其所享有之損益及其他綜合損益份額係按未經會計師查核之財務報告計算，惟合併公司管理階層認為上述被投資公司財務報表未經會計師查核，尚不致產生重大影響。

(八)不動產、廠房及設備

合併公司民國一〇九年度及一〇八年度不動產、廠房及設備之變動明細如下：

	自有土地	建築物	運輸設備	辦公設備	租賃改良	其他設備	合計
成本或認定成本：							
民國109年1月1日餘額	\$ 123,558	39,694	1,983	32,282	17,556	2,279	217,352
增 添	-	-	-	226	939	864	2,029
處分及報廢	-	-	-	(69)	(773)	-	(842)
民國109年12月31日餘額	<u>\$ 123,558</u>	<u>39,694</u>	<u>1,983</u>	<u>32,439</u>	<u>17,722</u>	<u>3,143</u>	<u>218,539</u>
民國108年1月1日餘額	\$ 123,558	39,694	1,983	38,759	11,948	2,357	218,299
增 添	-	-	-	1,222	5,608	-	6,830
處分及報廢	-	-	-	(7,698)	-	(78)	(7,776)
兌換差異	-	-	-	(1)	-	-	(1)
民國108年12月31日餘額	<u>\$ 123,558</u>	<u>39,694</u>	<u>1,983</u>	<u>32,282</u>	<u>17,556</u>	<u>2,279</u>	<u>217,352</u>
累計折舊：							
民國109年1月1日餘額	\$ -	7,912	550	28,171	10,739	1,725	49,097
折舊費用	-	1,049	371	3,278	3,024	597	8,319
處分及報廢	-	-	-	(69)	(108)	-	(177)
民國109年12月31日餘額	<u>\$ -</u>	<u>8,961</u>	<u>921</u>	<u>31,380</u>	<u>13,655</u>	<u>2,322</u>	<u>57,239</u>
民國108年1月1日餘額	\$ -	6,863	179	30,501	8,433	1,282	47,258
折舊費用	-	1,049	371	5,321	2,306	513	9,560
處分及報廢	-	-	-	(7,650)	-	(70)	(7,720)
兌換差異	-	-	-	(1)	-	-	(1)
民國108年12月31日餘額	<u>\$ -</u>	<u>7,912</u>	<u>550</u>	<u>28,171</u>	<u>10,739</u>	<u>1,725</u>	<u>49,097</u>
帳面價值：							
民國109年12月31日	<u>\$ 123,558</u>	<u>30,733</u>	<u>1,062</u>	<u>1,059</u>	<u>4,067</u>	<u>821</u>	<u>161,300</u>
民國108年1月1日	<u>\$ 123,558</u>	<u>32,831</u>	<u>1,804</u>	<u>8,258</u>	<u>3,515</u>	<u>1,075</u>	<u>171,041</u>
民國108年12月31日	<u>\$ 123,558</u>	<u>31,782</u>	<u>1,433</u>	<u>4,111</u>	<u>6,817</u>	<u>554</u>	<u>168,255</u>

民國一〇九年及一〇八年十二月三十一日，不動產、廠房及設備已提供作為長期借款及融資額度擔保之情事，請詳閱附註八。

易飛網國際旅行社股份有限公司合併財務報告附註(續)

(九)使用權資產

合併公司承租土地、房屋及建築所認列之使用權資產，其成本、折舊變動明細如下：

	<u>房屋及建築</u>
使用權資產成本：	
民國109年1月1日餘額	\$ 31,380
增 添	12,514
減 少	<u>(10,334)</u>
民國109年12月31日餘額	<u>\$ 33,560</u>
使用權資產之累計折舊及減損損失：	
民國109年1月1日餘額	\$ 10,923
提列折舊	10,335
減 少	<u>(8,281)</u>
民國109年12月31日餘額	<u>\$ 12,977</u>
帳面金額：	
民國109年1月1日	<u>20,457</u>
民國109年12月31日	<u>\$ 20,583</u>

(十)預付款項

	<u>109.12.31</u>	<u>108.12.31</u>
預付團費款及機票款	\$ 23,421	42,877
其 他	<u>3,703</u>	<u>20,699</u>
	<u>\$ 27,124</u>	<u>63,576</u>

(十一)長期借款

合併公司長短期借款之明細、條件與條款如下：

	<u>109.12.31</u>	<u>108.12.31</u>
擔保銀行借款	\$ 165,800	80,000
減：一年內到期部份	<u>(10,447)</u>	<u>(32,000)</u>
合 計	<u>\$ 155,353</u>	<u>48,000</u>
尚未使用額度	<u>\$ 5,200</u>	<u>8,000</u>
利率區間	<u>1%~2.5%</u>	固定定存利率 加0.455%， 浮動計息

易飛網國際旅行社股份有限公司合併財務報告附註(續)

1. 借款之發行及償還

民國一〇九年度及一〇八年度新增金額分別為169,000千元及88,000千元，到期日分別為民國一一六年七月及民國一一一年六月；償還之金額分別為80,000千元及112,000千元。

2. 銀行借款之擔保品

合併公司以資產設定抵押供銀行借款之擔保情形請詳附註八。

(十二) 租賃負債

合併公司租賃負債之帳面金額如下：

	109.12.31	108.12.31
流動	\$ 8,204	8,325
非流動	\$ 11,924	12,118

到期分析請詳附註六(二十)金融工具。

租賃認列於損益之金額如下：

	109年度	108年度
租賃負債之利息費用	\$ 277	230
短期租賃之費用	\$ 832	14,322
低價值租賃資產之費用(不包含短期租賃之低價值租賃)	\$ 587	-
新型冠狀病毒肺炎相關租金減讓	\$ 2,008	

租賃認列於現金流量表之金額如下：

	109年度	108年度
租賃之現金流出總額	\$ 10,414	25,544

合併公司承租房屋及建築作為辦公處所及店面，租賃期間通常為一至六年，部份租賃包含在租賃期間屆滿時得延長與原合約相同期間之選擇權。

(十三) 員工福利

國內合併公司之確定提撥計畫係依勞工退休金條例之規定，依勞工每月工資6%之提繳率，提撥至勞工保險局之勞工退休金個人專戶。在此計畫下國內合併公司提撥固定金額至勞工保險局後，即無支付額外金額之法定或推定義務。列入合併財務報告編製主體之其他國外子公司，則依各該公司註冊國之勞動法令提撥退休金，並以當期應提撥之退休金數額認列。

合併公司民國一〇九年度及一〇八年度確定提撥退休金法下之退休金費用分別為5,731千元及6,176千元，已提撥至勞工保險局。

易飛網國際旅行社股份有限公司合併財務報告附註(續)

(十四)所得稅

1. 所得稅費用(利益)

合併公司民國一〇九年度及一〇八年度之所得稅費用(利益)明細如下：

	<u>109年度</u>	<u>108年度</u>
當期所得稅費用	\$ 1,522	-
遞延所得稅費用(利益)	<u>2,272</u>	<u>(1,309)</u>
所得稅費用(利益)	<u>\$ 3,794</u>	<u>(1,309)</u>

合併公司民國一〇九年度及一〇八年度均無直接認列於權益或其他綜合損益之所得稅。

合併公司民國一〇九年度及一〇八年度所得稅費用(利益)與稅前淨損之關係調節如下：

	<u>109年度</u>	<u>108年度</u>
稅前淨損	\$ (74,525)	(47,375)
依本公司所在地國內稅率計算之所得稅	(30,504)	(9,475)
不可扣抵之費損	6,214	239
免稅所得	(6,970)	(1,973)
未認列暫時性差異之變動	25,182	9,900
其他	<u>9,872</u>	<u>-</u>
	<u>\$ 3,794</u>	<u>(1,309)</u>

2. 遞延所得稅資產及負債

(1) 未認列遞延所得稅資產

合併公司未認列為遞延所得稅資產之項目如下：

	<u>109.12.31</u>	<u>108.12.31</u>
可減除暫時性差異	\$ 133	-
課稅損失	<u>66,724</u>	<u>72,639</u>
	<u>\$ 66,857</u>	<u>72,639</u>

截至民國一〇九年十二月三十一日止，合併公司之虧損扣除金額包括：

A. 易飛網

發生年度	金額	稅額影響數	最後可扣抵年度
民國一〇五年度	\$ 21,311	4,262	民國一一五年度
民國一〇六年度	61,872	12,374	民國一一六年度
民國一〇七年度	51,005	10,201	民國一一七年度
民國一〇八年度	51,135	10,227	民國一一八年度
民國一〇九年度	<u>60,750</u>	<u>12,150</u>	民國一一九年度
	<u>\$ 246,073</u>	<u>49,214</u>	

易飛網國際旅行社股份有限公司合併財務報告附註(續)

依所得稅法規定，經稅捐稽徵機關核定之前十年度虧損得自當年度之純益扣除，再行核課所得稅。上列虧損扣除未認列為遞延所得稅資產之金額計66,816千元，係因合併公司於未來並非很有可能有足夠之課稅所得以供該暫時性差異使用。

B.其他子公司虧損扣除金額合計為126,765千元，稅額影響數為25,353千元。

(2)已認列之遞延所得稅資產及負債

民國一〇九年度及一〇八年度遞延所得稅資產及負債之變動如下：

	虧損扣抵	未實現兌			總計
		換損失	呆帳費用	其他	
遞延所得稅資產：					
民國109年1月1日餘額	\$ 10,000	27	4	1,133	11,164
(借記)貸記損益表	(2,170)	(27)	453	(55)	(1,799)
民國109年12月31日餘額	<u>\$ 7,830</u>	<u>-</u>	<u>457</u>	<u>1,078</u>	<u>9,365</u>
民國108年1月1日餘額	\$ 10,000	-	4	-	10,004
(借記)貸記損益表	-	27	-	1,133	1,160
民國108年12月31日餘額	<u>\$ 10,000</u>	<u>27</u>	<u>4</u>	<u>1,133</u>	<u>11,164</u>
遞延所得稅負債：					
			未實現 兌換利益	其他	總計
民國109年1月1日餘額			\$ 37	-	37
借記(貸記)損益表			473	-	473
民國109年12月31日餘額			<u>\$ 510</u>	<u>-</u>	<u>510</u>
民國108年1月1日餘額			\$ 84	102	186
借記(貸記)損益表			(47)	(102)	(149)
民國108年12月31日餘額			<u>\$ 37</u>	<u>-</u>	<u>37</u>

3.本公司營利事業所得稅結算申報已奉稽徵機關核定至民國一〇六年度。優速已奉稽徵機關核定至民國一〇八年度，其餘子公司皆已奉稽徵機關核定至民國一〇七年度。

易飛網國際旅行社股份有限公司合併財務報告附註(續)

(十五)資本及其他權益

民國一〇九年及一〇八年十二月三十一日，本公司額定股本總額皆為500,000千元，實收股本總額皆為302,598千元，每股面額10元。

1.資本公積

本公司資本公積餘額內容如下：

	<u>109.12.31</u>	<u>108.12.31</u>
發行股票溢價	\$ 8,585	8,585
逾期認股權	9,901	9,901
	<u>\$ 18,486</u>	<u>18,486</u>

依公司法規定，資本公積需優先填補虧損後，始得按股東原有股份之比例以已實現之資本公積發給新股或現金。前項所稱之已實現資本公積，包括超過票面金額發行股票所得之溢額及受領贈與之所得。依發行人募集與發行有價證券處理準則規定，得撥充資本之資本公積，每年撥充之合計金額，不得超過實收資本額百分之十。

2.保留盈餘

依本公司章程規定，年度決算如有本期稅後淨利，除依法繳納所得稅外，應先彌補累積虧損(包括調整未分配盈餘金額)，次就其餘額提存百分之十為法定盈餘公積，但法定盈餘公積累積已達本公司實收資本額時，得不再提列，其餘再依相關法令或主管機關規定，提列或迴轉特別盈餘公積，如尚有餘額，併同期初未分配盈餘(包括調整未分配盈餘金額)，由董事會擬具盈餘分配議案，提請股東會決議分派股東股息紅利。

(1)本公司採行之股利政策如下：

本公司所營業事業目前處於營運成長階段，須以保留盈餘因應營運成長及投資需求之資金，現階段採取剩餘股利政策，並考量平衡股利以不低於當年度稅後淨利之50%分配，但董事會得考量公司實際資金狀況後，擬具分配議案提請股東會決議之。

盈餘之分派採現金股利及股票股利兩種方式配合發放，惟其中現金股利不低於股利總額20%，但股東會得視未來資金規劃調整之。

(2)法定盈餘公積

公司無虧損時，得經股東會決議，以法定盈餘公積發給新股或現金，惟以該項公積超過實收資本額百分之二十五之部分為限。

本公司民國一〇八年度及一〇七年度均虧損，分別於民國一〇九年六月三十日及民國一〇八年六月二十八日經股東常會決議不予分派股利。

易飛網國際旅行社股份有限公司合併財務報告附註(續)

(十六)每股虧損

民國一〇九年度及一〇八年度基本每股虧損及稀釋每股虧損之計算如下：

	<u>109年度</u>	<u>108年度</u>
基本每股虧損		
歸屬於本公司普通股權益持有人之淨損	\$ <u>(75,945)</u>	<u>(41,674)</u>
普通股加權平均流通在外股數(千股)	<u>30,260</u>	<u>30,260</u>
基本每股虧損(元)	\$ <u>(2.51)</u>	<u>(1.38)</u>

本公司無潛在普通股，故無需揭露稀釋每股虧損。

(十七)客戶合約之收入

1.收入之細分

<u>主要產品</u>	<u>109年度</u>	<u>108年度</u>
團體旅遊收入	\$ 316,358	679,027
訂票及訂房收入	14,347	87,592
商品銷售、wifi機租賃及其他	<u>94,114</u>	<u>206,557</u>
	<u>\$ 424,819</u>	<u>973,176</u>

2.合約餘額

	<u>109.12.31</u>	<u>108.12.31</u>	<u>108.1.1</u>
應收票據及帳款	\$ <u>16,900</u>	<u>28,923</u>	<u>38,569</u>
合約負債-旅遊服務收入	\$ <u>16,419</u>	<u>55,081</u>	<u>84,464</u>

應收票據及應收帳款及其減損之揭露請詳附註六(五)。

旅遊服務收入來自於提供組團安排旅客國內外觀光旅遊食宿及接待國內外觀光旅客並安排旅遊食宿及導遊等服務。依合併公司與客戶簽訂之合約，合併公司係預先收取客戶之款項，並帳列合約負債。民國一〇九年及一〇八年一月一日合約負債期初餘額於民國一〇九年度及一〇八年度認列為收入之金額分別為29,158千元及57,013千元。

(十八)員工及董事、監察人酬勞

依本公司章程規定，本公司年度如有獲利(所謂獲利係指稅前利益扣除分派員工酬勞及董監酬勞前之利益，是以一次分派方式為之)，應提撥百分之二至百分之十五為員工酬勞，由董事會決議以股票或現金方式發放，其發放對象包含符合一定條件之從屬公司員工；本公司得以上開獲利數額，由董事會決議提撥不得高於百分之五為董事酬勞，員工酬勞及董事酬勞分派案應提股東會報告。

易飛網國際旅行社股份有限公司合併財務報告附註(續)

但公司尚有累積虧損(包括調整未分配盈餘金額)時，應預先保留彌補數額，再依前項比例提撥員工酬勞及董事酬勞。

本公司民國一〇九年度及一〇八年度因稅前虧損，無需提列員工及董事、監察人酬勞，相關資訊可至公開資訊觀測站查詢。若次年度實際分派金額與估列數有差異時，則依會計估變動處理，並將該差異認列為次年度損益。如董事會決議採股票發放員工酬勞，股票酬勞之股數計算基礎係依據董事會決議前一日計算。

(十九)營業外收入及支出

1.其他收入

	109年度	108年度
利息收入	\$ 201	568
租金收入	947	902
股利收入	2	803
	\$ 1,150	2,273

2.其他利益及損失

	109年度	108年度
外幣兌換(損失)利益	\$ (1,776)	664
處分不動產、廠房及設備之損失淨額	-	(12)
透過損益按公允價值衡量之金融資產利益	15,024	30,043
其他	20,856	3,255
	\$ 34,104	33,950

3.財務成本

	109年度	108年度
銀行借款利息	\$ 1,570	1,500
租賃負債之利息	277	230
其他財務費用	33	4
	\$ 1,880	1,734

(二十)金融工具

1.信用風險

信用風險係合併公司因客戶或金融工具之交易對手無法履行合約義務而產生財務損失之風險，主要來自於本公司應收客戶之帳款及證券投資。

易飛網國際旅行社股份有限公司合併財務報告附註(續)

(1) 應收帳款及其他應收款

合併公司採行之政策係僅與信譽卓著之對象進行交易，並於必要情形下取得擔保品以減輕因拖欠所產生財務損失之風險。合併公司係使用公開可取得之財務資訊及彼此交易紀錄對主要客戶進行評等。合併公司持續監督信用暴險以及交易對方之信用評等，並將總交易金額分散至各信用評等合格之客戶，並於每年度重新覆核及核准之交易對方信用額度限額控制信用暴險。

(2) 投資

銀行存款、固定收益投資及其他金融工具之信用風險，係由合併公司財會部門衡量並監控。由於合併公司之交易對象及履約他方均係信用良好之銀行及具投資等級以上之金融機構，無重大之履約疑慮，故無重大之信用風險。

(3) 信用風險之暴險

金融資產之帳面金額代表最大信用暴險金額。民國一〇九年及一〇八年十二月三十一日之最大信用暴險金額分別為212,008千元及200,847元。

(4) 信用風險集中情況

合併公司之客戶群廣大且並無關聯，故信用風險集中度有限。

2. 流動性風險

下表為金融負債之合約到期日，包含估計利息但不包含淨額協議之影響。

	帳面金額	合 約 現金流量	1年以內	1~5年	5年以上
109年12月31日					
非衍生金融負債：					
銀行透支	\$ 14,708	14,708	14,708	-	-
應付票據及帳款	20,277	20,277	20,277	-	-
租賃負債	20,128	21,399	9,714	11,685	-
長期借款(含一年內到期)	165,800	175,027	13,163	151,116	10,748
其他應付款	32,723	32,723	32,723	-	-
	<u>\$ 253,636</u>	<u>264,134</u>	<u>90,585</u>	<u>162,801</u>	<u>10,748</u>
108年12月31日					
非衍生金融負債：					
應付票據及帳款	\$ 59,731	59,731	59,731	-	-
租賃負債	20,443	20,443	8,325	12,118	-
長期借款(含一年內到期)	80,000	80,000	32,000	48,000	-
	<u>\$ 160,174</u>	<u>160,174</u>	<u>100,056</u>	<u>60,118</u>	<u>-</u>

合併公司並不預期到期日分析之現金流量發生時點會顯著提早，或實際金額會有顯著不同。

易飛網國際旅行社股份有限公司合併財務報告附註(續)

3.市場風險

(1)匯率風險

合併公司暴露於重大外幣匯率風險之金融資產及負債：

	109.12.31			108.12.31		
	外幣	匯率	台幣	外幣	匯率	台幣
<u>金融資產</u>						
<u>貨幣性項目</u>						
美金	\$ 1,270	28.48	36,170	340	29.98	10,193
人民幣	194	4.38	849	2,520	4.305	10,849
日圓	48,626	0.2763	13,435	16,167	0.276	4,462
<u>金融負債</u>						
<u>貨幣性項目</u>						
美金	-	-	-	3	29.98	90
人民幣	7	4.38	31	1,262	4.305	5,433
日圓	2,141	0.2763	592	-	-	-

合併公司之匯率風險主要來自於以外幣計價之現金及約當現金、應收帳款、透過損益按公允價值衡量之金融資產、應付帳款等，於換算時產生外幣兌換損益。於民國一〇九年及一〇八年十二月三十一日當新台幣相對於美金及日圓貶值或升值1%，而其他所有因素維持不變之情況下，民國一〇九年度及一〇八年度之稅後淨損將分別減少或增加498千元及200千元。兩期分析係採用相同基礎。

由於合併公司功能性貨幣種類繁多，故採彙整方式揭露貨幣性項目之兌換損益資訊，民國一〇九年度及一〇八年度外幣兌換損益(含已實現及未實現)分別為(1,776)千元及664千元。

(2)利率風險

合併公司於報導日有關附息金融工具利率概述如下：

	帳面金額	
	109.12.31	108.12.31
固定利率工具		
—金融資產	\$ 5,213	52,340
變動利率工具		
—金融資產	\$ 106,721	39,863
—金融負債	180,508	80,000

合併公司係依報導日非衍生工具之利率暴險進行敏感度分析，若利率增加/減少一碼，在所有其他變數均維持不變之情況下，合併公司於民國一〇九年度及一〇八年度之稅前淨損將分別增加/減少(184)千元及(100)千元，其主要係來自於變動利率銀行存款之利率風險暴險。

易飛網國際旅行社股份有限公司合併財務報告附註(續)

另，合併公司固定利率工具之金融資產係採攤銷後成本衡量，報導日市場利率變動對損益並無影響，故不擬揭露公允價值變動之敏感性分析。

(3)其他價格風險

如報導日權益證券價格變動(兩期分析係採用相同基礎，且假設其他變動因素不變)，對綜合損益項目之影響如下：

報導日 證券價格	109年度		108年度	
	其他綜合損 益稅後金額	稅後損益	其他綜合損 益稅後金額	稅後損益
	上漲10%	\$ -	6,443	-
下跌10%	\$ -	(6,443)	-	(3,562)

4.公允價值資訊

(1)金融工具之種類及公允價值

合併公司透過損益按公允價值衡量之資產及透過其他綜合損益按公允價值衡量之金融資產係以重複性為基礎按公允價值衡量。各種類金融資產及金融負債之帳面金額及公允價值(包括公允價值等級資訊，但非按公允價值衡量金融工具之帳面金額為公允價值之合理近似值者及租賃負債，依規定無須揭露公允價值資訊)列示如下：

	109.12.31				
	帳面金額	公允價值			合計
		第一級	第二級	第三級	
透過損益按公允價值衡量之金融資產					
國內外上市(櫃)股票	\$ 64,429	64,429	-	-	64,429
透過其他綜合損益按公允價值衡量之金融資產					
國內未上市(櫃)股票-權益工具	\$ 890	-	-	890	890
按攤銷後成本衡量之金融資產					
現金及約當現金	\$ 85,731				
應收票據及應收帳款	16,900				
其他應收款	17,817				
其他金融資產	27,299				
小計	\$ 147,747				
按攤銷後成本衡量之金融負債					
銀行借款	\$ 180,508				
應付票據及應付帳款	20,277				
租賃負債	20,128				
其他應付款	32,723				
小計	\$ 253,636				

易飛網國際旅行社股份有限公司合併財務報告附註(續)

	108.12.31				
	帳面金額	公允價值			合計
		第一級	第二級	第三級	
透過損益按公允價值衡量之金融資產					
國內外上市(櫃)股票	\$ 35,620	35,620	-	-	35,620
國內未上市(櫃)股票	362	-	-	362	362
小計	<u>\$ 35,982</u>	<u>35,620</u>	<u>-</u>	<u>362</u>	<u>35,982</u>
透過其他綜合損益按公允價值衡量之金融資產					
國內未上市(櫃)股票-權益工具	\$ 1,678	-	-	1,678	1,678
按攤銷後成本衡量之金融資產					
現金及約當現金	\$ 33,684				
應收票據及應收帳款	28,923				
其他應收款	38,146				
其他金融資產	63,659				
小計	<u>\$ 164,412</u>				
按攤銷後成本衡量之金融負債					
銀行借款	\$ 80,000				
應付票據及應付帳款	59,731				
租賃負債	20,443				
其他應付款	29,108				
小計	<u>\$ 189,282</u>				

(2)按公允價值衡量金融工具之公允價值評價技術

A.非衍生金融工具

金融工具如有活絡市場公開報價時，則以活絡市場之公開報價為公允價值。主要交易所及經判斷為熱門券之中央政府債券櫃台買賣中心公告之市價，皆屬上市(櫃)權益工具及有活絡市場公開報價之債務工具公允價值之基礎。

若能及時且經常自交易所、經紀商、承銷商、產業公會、訂價服務機構或主管機關取得金融工具之公開報價，且該價格代表實際且經常發生之公平市場交易者，則該金融工具有活絡市場公開報價。如上述條件並未達成，則該市場視為不活絡。一般而言，買賣價差甚大、買賣價差顯著增加或交易量甚少，皆為不活絡市場之指標。

易飛網國際旅行社股份有限公司合併財務報告附註(續)

合併公司所持有之金融工具區分如下：

- 具活絡市場之金融工具：包括上市(櫃)公司股票等具活絡市場交易之金融資產，其公允價值係分別參照市場報價決定。
- 無活絡市場之金融工具：公允價值係以評價技術或參考交易對手報價取得。透過評價技術所取得之公允價值可參照其他實質上條件及特性相似之金融工具之現時公允價值、現金流量折現法或以其他評價技術，包括以合併資產負債表日可取得之市場資訊運用模型計算而得。

(3)第三等級之變動明細表

	透過損益 按公允價值衡量	透過其他綜合損益 按公允價值衡量
民國109年1月1日	\$ 362	1,678
總利益或損失		
認列於損益	(362)	-
認列於其他綜合損益	-	(788)
民國109年12月31日	<u>\$ -</u>	<u>890</u>
民國108年1月1日	\$ 563	3,800
總利益或損失		
認列於損益	(201)	-
認列於其他綜合損益	-	(2,122)
民國108年12月31日	<u>\$ 362</u>	<u>1,678</u>

上述總利益或損失，係列報於「透過其他綜合損益按公允價值衡量之金融資產未實現評價利益(損失)」。其中於民國一〇九年及一〇八年十二月三十一日仍持有之資產相關者如下：

	109年度	108年度
總利益或損失		
認列於其他綜合損益(列報於「透過其他綜合損益按公允價值衡量之金融資產未實現評價損失」)	\$ (788)	(2,122)

(廿一)財務風險管理

1.概要

合併公司因金融工具之使用而暴露於下列風險：

- (1)信用風險
- (2)流動性風險
- (3)市場風險

上述各項風險之暴險資訊、合併公司衡量及管理風險之目標、政策及程序，請詳附註六(二十)。

易飛網國際旅行社股份有限公司合併財務報告附註(續)

2. 風險管理架構

合併公司之風險管理政策之建置係為辨認及分析合併公司所面臨之風險，並設定適當風險限額及控制，以監督風險及風險限額之遵循。合併公司係透過定期覆核風險管理政策及系統，以及時反映市場情況及其運作之變化，另透過訓練、管理準則及作業程序，致力於發展一個有紀律且具建設性的控制環境，使所有員工皆了解到自身之角色及義務。

本公司之董事會監督管理階層如何監控合併公司風險管理政策及程序之遵循，及覆核合併公司對於所面臨風險之相關風險管理架構之適當性。內部稽核人員協助本公司董事會扮演監督角色，該等人員進行定期及例外覆核風險管理控制及程序，並將覆核結果報告予董事會。

(廿二) 資本管理

合併公司進行資本管理以確保能夠於繼續經營之前提下，藉由將債務及權益餘額最適化，以使股東報酬極大化。合併公司資本結構係由淨債務(即負債總額減除現金及約當現金)及權益(即股本、資本公積、保留盈餘及其他權益項目)組成。合併公司不須遵循其他外部資本規定。民國一〇九年及一〇八年十二月三十一日之負債比率分別為58%及48%，截至民國一〇九年十二月三十一日止，合併公司之資本管理方式並未改變。

(廿三) 非現金交易之投資及籌資活動

來自籌資活動之負債之調節如下表：

	<u>109.1.1</u>	<u>現金流量</u>	<u>非現金流量</u>	<u>109.12.31</u>
銀行透支	\$ -	14,708	-	14,708
長期借款	80,000	85,800	-	165,800
存入保證金	997	(96)	-	901
租賃負債	20,443	(10,726)	10,411	20,128
來自籌資活動之負債總額	<u>\$ 101,440</u>	<u>74,978</u>	<u>10,411</u>	<u>186,829</u>
	<u>108.1.1</u>	<u>現金流量</u>	<u>非現金流量</u>	<u>108.12.31</u>
長期借款	\$ 112,000	(32,000)	-	80,000
存入保證金	640	358	-	998
租賃負債	-	(10,992)	31,435	20,443
來自籌資活動之負債總額	<u>\$ 112,640</u>	<u>(42,634)</u>	<u>31,435</u>	<u>101,441</u>

易飛網國際旅行社股份有限公司合併財務報告附註(續)

七、關係人交易

(一)關係人名稱及關係

於本合併財務報告之涵蓋期間內與合併公司有交易之關係人如下：

關係人名稱	與合併公司之關係
超級大租車有限公司	其他關係人(註)
赴台游網路科技股份有限公司	其他關係人(註)
金點資產管理有限公司	其他關係人(註)
寅詠有限公司	其他關係人(註)
臨通資訊股份有限公司	其他關係人(註)
益和資訊股份有限公司	關聯企業
張瑞琳	本公司主要管理階層

註：易飛網公司之董事與其他關係企業之董事為同一人。

(二)與關係人間之重大交易事項

1.銷售商品予關係人

合併公司對關係人之重大銷售金額及其未結清餘額如下：

	銷 貨		應收關係人款項	
	109年度	108年度	109.12.31	108.12.31
其他關係人	\$ 186	6	-	-

合併公司對關係人提供之銷售或勞務，價格與一般客戶相當，收款期間為月結30~90天，與一般交易尚無重大差異。

2.向關係人購買商品

合併公司向關係人進貨金額及未結清餘額如下：

	進 貨		應付關係人款項	
	109年度	108年度	109.12.31	108.12.31
關聯企業	\$ 3,399	-	288	-
其他關係人	2,689	1,800	49	-
	\$ 6,088	1,800	337	-

合併公司對上述公司之進貨價格與合併公司向一般廠商之進貨價格無顯著不同。其付款期限為月結30天，與一般廠商並無顯著不同。

3.對關係人放款：

帳列項目	關係人類別	109.12.31	108.12.31
其他應收款	主要管理階層	\$ -	1,000

易飛網國際旅行社股份有限公司合併財務報告附註(續)

4.其他關係人交易

合併公司關係人交易款項明細如下：

帳列項目	關係人類別	109年度	108年度
營業費用	其他關係人	\$ 86	343
	關聯企業	78	-
租金收入	其他關係人	224	224
	關聯企業	377	-
其他收入	其他關係人	8	8

合併公司與其他關係企業之租賃契約係參考市場行情議定租金，其租金收取均與非關係人相當，按月計算租金收入。

5.存入保證金

關係人類別	109.12.31	108.12.31
其他關係人	\$ 74	71

6.租 賃

合併公司向其他關係企業承租辦公室。於民國一〇九年度及一〇八年度分別認列利息支出87千元及34千元，截至民國一〇九年及一〇八年十二月三十一日止之租賃負債餘額分別為7,976千元及897千元。

(三)主要管理階層人員薪酬

主要管理階層人員報酬包括：

	109年度	108年度
短期員工福利	\$ 4,763	7,546
退休福利	145	221
	\$ 4,908	7,767

董事及其他主要管理階層之薪酬係由薪酬委員會依照個人績效及市場趨勢決定。

八、質押之資產

下列資產係合併公司向航空公司申請購票額度之擔保品、房屋租賃保證金、觀光局之旅行業保證金及提供金融機構作為擔保品等：

資產名稱	109.12.31	108.12.31
不動產、廠房及設備	\$ 154,291	155,340
存出保證金	13,740	16,138
活期存款(帳列按攤銷後成本衡量之金融資產)	9,456	8,158
質押定期存款(帳列按攤銷後成本衡量之金融資產)	17,806	52,340
	\$ 195,293	231,976

易飛網國際旅行社股份有限公司合併財務報告附註(續)

九、重大或有負債及未認列之合約承諾

(一)重大承諾

合併公司於民國一〇九年及一〇八年十二月三十一日，因向航空公司申請購票額度之擔保品等而委託銀行出具履約保證函餘額分別為23,950千元及112,000千元。

(二)或有負債

本公司前董事長周育蔚於民國一〇六年六月七日遭臺北地方法院檢察署就代表公司出售復興航空運輸股份有限公司（簡稱興航公司）股票涉犯內線交易案依法提起公訴，周育蔚已於民國一〇八年五月二十日撤回對第一審判決之上訴，故判決已確定，處有期徒刑壹年捌月，緩刑貳年。

另財團法人證券投資人及期貨交易人保護中心於民國一〇六年依據台北地方法院檢察署起訴書之記載，對本公司與周育蔚等其他被告提起內線交易損害賠償民事訴訟求償，並請求解任本公司前董事長周育蔚之董事職務。前述民事求償雙方已於民國一〇八年七月三十日簽署和解協議書，就和解協議書之內容已達成共識，和解金已由前董事長周育蔚支付，目前因刑事案件尚有共同被告劉信平部分尚未判決確定，故檢察官尚未發還前董事長周育蔚先前繳交之扣案金額。另因周育蔚已於民國一〇八年五月六日辭任本公司之董事及董事長職務，故原判決應解任周育蔚之董事職務無須執行。

(三)合併公司與桃園國際機場股份有限公司簽有Wifi電信服務櫃台經營契約，承諾合併公司得於桃園機場第一航廈及第二航廈設有六處櫃台，並經營電信產品之租賃及銷售等業務，經營期間為民國一〇八年九月一日至一一二年十二月三十一日，合併公司應每月給付3,089千元之權利金。惟受新冠病毒疫情影響，桃園機場客運量大幅減少，依桃機業字第1091000748號函進行履約協調、自民國一〇九年二月一日起，依客運量與去年同期比較衰退情形減免權利金，為期一年。

(四)合併公司與供應商簽訂機加酒系統開發專案契約，截至報告日尚未支付之金額為664千元。

十、重大之災害損失

合併公司因受新冠疫情影響，使營收呈現大幅度下滑，合併公司於疫情期間除樽節支出外，亦向經濟部提出振興貸款申請及向交通部提出營運費用與員工薪資補貼等，於民國一〇九年第二季已陸續核准撥款，截至民國一〇九年十二月三十一日止，已收取之補助款項計22,477千元，帳列營業費用減項；另，合併公司亦以自有資產向往來銀行申請增貸額度。除前述者外，合併公司未來將視實際營運狀況於必要時辦理現金增資。

易飛網國際旅行社股份有限公司合併財務報告附註(續)

十一、重大之期後事項：無。

十二、其他

員工福利、折舊及攤銷費用功能別彙總如下：

功 能 別 性 質 別	109年度			108年度		
	屬於營業 成本者	屬於營業 費用者	合 計	屬於營業 成本者	屬於營業 費用者	合 計
員工福利費用						
薪資費用	-	68,905	68,905	-	113,212	113,212
勞健保費用	-	10,375	10,375	-	11,784	11,784
退休金費用	-	5,731	5,731	-	6,176	6,176
其他員工福利費用	-	6,576	6,576	-	6,669	6,669
折舊費用	-	18,648	18,648	-	20,537	20,537
攤銷費用	-	10,470	10,470	-	15,165	15,165

十三、附註揭露事項

(一)重大交易事項相關資訊

民國一〇九年度，合併公司依證券發行人財務報告編製準則之規定，應再揭露之重大交易事項相關資訊如下：

1. 資金貸與他人：

編號 (註1)	貸出資金 之公司	貸與 對象	往來 科目	是否 為關 係人	本期最 高金額	期末 餘額 (註3)	實際動 支金額	利率 區間	資金 貸與 性質 (註4)	業務往 來金額	有短期融 通資金必 要之原因	提列備 抵損失 金額	擔 保 品		對個別對象 資金貸 與 限 額 (註2)	資金貸 與 總 限 額 (註2)	備註
													名稱	價值			
1	易飛翔股份有 限公司	飛買家股份 有限公司	其他應收 款-關係人	是	40,500	40,500	34,500	2.0%	2	-	營運週轉	-	無	-	39,967	53,289	註5
"	易飛翔股份有 限公司	飛龍股份有 限公司	其他應收 款-關係人	是	10,000	10,000	8,000	2.0%	2	-	營運週轉	-	無	-	39,967	53,289	"
"	易飛翔股份有 限公司	天基國際股 份有限公司 (原大紅館)	其他應收 款-關係人	是	3,500	3,500	3,000	2.0%	2	-	營運週轉	-	無	-	39,967	53,289	"
"	易飛翔股份有 限公司	易飛網國際 旅行社股份 有限公司	其他應收 款-關係人	是	26,000	26,000	26,000	2.0%	2	-	營運週轉	-	無	-	39,967	53,289	"
2	易飛翔國際旅 遊諮詢服務 股份有限公司 (北京)有限 公司	天基國際股 份有限公司 (原大紅館)	其他應收 款-關係人	是	2,260	2,260	1,107	2.0%	2	-	營運週轉	-	無	-	-	-	"

註1：編號之填寫方法如下：

1. 本公司填0。

2. 被投資公司按公司別由阿拉伯數字1開始依序編號。

註2：資金貸與總額以不超過貸出資金公司淨值之百分之四十為限，對單一對象資金貸與之限額以不超過貸出資金公司淨值之百分之三十為限。本公司直接及間接持有表決權股份百分之國外公司間從事資金貸與，資金貸與總額以不超過貸出資金公司之淨值百分之一百為限，對單一對象資金貸與之限額以不超過貸出資金公司淨值之百分之八十為限。淨值以最近期財務報表所載為準。

註3：期末餘額為董事會通過之額度。

註4：資金貸與性質之說明如下：

1. 有業務往來者請填1。

2. 有短期融通資金之必要者請填2。

註5：資金貸與總額及個別對象金額超限、資金期限逾一年情形，相關子公司已訂定改善計畫，將相關改善計畫送董事會及監察人，並將依計畫時程完成改善。

註6：上列交易於編製合併財務報表時，業已沖銷。

易飛網國際旅行社股份有限公司合併財務報告附註(續)

2. 為他人背書保證：

單位：新台幣千元

編號	背書保證者公司名稱	被背書保證對象		對單一企業背書保證限額	本期最高背書保證餘額	期末背書保證餘額(註3)	實際動支金額	以財產擔保之背書保證金額	累計背書保證金額佔最近期財務報表淨值之比率	背書保證最高限額	屬母公司對子公司背書保證	屬子公司對母公司背書保證	屬對大陸地區背書保證
		公司名稱	關係										
1	易飛網國際旅行社股份有限公司	飛買家股份有限公司	2	200,975	1,500	1,500	1,500	-	0.75 %	200,975	Y	N	N

註1：編號之填寫方法如下：

1. 本公司填0。

2. 被投資公司按公司別由阿拉伯數字1開始依序編號。

註2：背書保證總額不得超過當期股東權益淨值之百分之一百，及對單一企業背書保證總額不得超過當期股東權益淨值之百分之一百為限，惟對海外單一聯屬公司則以不超過當期股東權益淨值之百分之五十為限；如因業務關係從事背書保證者，則不得超過最近一年與本公司交易之總額(雙方間進貨或銷貨金額孰高者)。

註3：期末餘額為董事會通過之額度。

3. 期末持有有價證券情形(不包含投資子公司、關聯企業及合資權益部分)：

持有之公司	有價證券種類及名稱	與有價證券發行人之關係	帳列科目	期末				期中最高持股或出賣情形	備註
				股數(千股)	帳面金額	持股比率	公允價值		
本公司	股票-噶嘻旅遊股份有限公司	無	透過其他綜合損益按公允價值衡量之金融資產	380	890	13.57 %	890	13.57 %	
	股票-恒泓股份有限公司	"	透過損益按公允價值衡量之金融資產-非流動	110	-	3.11 %	-	3.44 %	
易飛翔股份有限公司	股票-新日興	無	透過損益按公允價值衡量之金融資產-流動	40	5,300	- %	5,300	- %	@132.5
"	股票-聯電	"	"	100	4,715	- %	4,715	- %	@47.15
"	股票-藥華藥	"	"	180	16,921	- %	16,921	- %	@93.8
"	股票-TPK-KY 宸鴻	"	"	11	509	- %	509	- %	@46.3
"	ETF-香港反	"	"	60	449	- %	449	- %	@7.49
"	股票-元太	"	"	350	16,030	- %	16,030	- %	@45.8
"	股票-AMAZON.COM INC - AMZN	"	"	0.13	12,058	- %	12,058	- %	@3256.93(美元)
"	股票-UNITED MICROELECTRON - UMC	"	"	35.0	8,403	- %	8,403	- %	@8.43(美元)
"	股票-9603.T HIS CO LTD - JPY	"	"	0.1	44	- %	44	- %	@1,598(日幣)

4. 累積買進或賣出同一有價證券之金額達新台幣三億元或實收資本額百分之二十以上：

買、賣之公司	有價證券種類及名稱	帳列科目	交易對象	關係	期初		買入		賣出			期末		
					股數	金額	股數	金額	股數	售價	帳面成本	處分損益	股數	金額
易飛翔股份有限公司	股票-美股 EXPEDIA GROUP INC (EXPE)	透過損益按公允價值衡量之金融資產-流動	註1	註1	-	-	37,100	66,595	37,100	64,523	66,595	(2,072)	-	-
易飛翔股份有限公司	股票-美股 LAS VEGAS SANDS (LVS)	透過損益按公允價值衡量之金融資產-流動	註1	註1	-	-	47,400	62,401	47,400	60,658	62,401	(1,743)	-	-

註1：係於公開市場交易，無特定對象。

5. 取得不動產之金額達新台幣三億元或實收資本額百分之二十以上：無。

6. 處分不動產之金額達新台幣三億元或實收資本額百分之二十以上：無。

7. 與關係人進、銷貨之金額達新台幣一億元或實收資本額百分之二十以上者：無。

易飛網國際旅行社股份有限公司合併財務報告附註(續)

- 8.應收關係人款項達新台幣一億元或實收資本額百分之二十以上：無。
- 9.從事衍生工具交易：無。
- 10.母子公司間業務關係及重要交易往來情形(僅揭露金額達五百萬以上者)：

編號 (註一)	交易人名稱	交易往來對象	與交易人 之關係 (註二)	交易往來情形			
				科目 (註四)	金額 (註三)	交易條件	佔合併總營業收入 或總資產比率
0	本公司	易飛翔股份有限公司	1	其他應付款	26,044	資金貸與及利息	5.49%
0	"	飛買家股份有限公司	1	應收帳款	6,331	註三	1.33%
0	"	"	1	銷貨收入	16,154	註三	3.80%
0	"	"	1	進貨	9,896	註三	2.33%
1	易飛翔股份有限公司	飛買家股份有限公司	3	其他應收款	34,559	資金貸與及利息	7.28%
1	"	飛龍股份有限公司	3	其他應收款	8,014	"	1.69%

註一、編號之填寫方式如下：

- 1.0代表母公司。
- 2.子公司依公司別由阿拉伯數字1開始依序編號。

註二、與交易人之關係種類標示如下：

- 1.母公司對子公司。
- 2.子公司對母公司。
- 3.子公司對子公司。

註三、母子公司間交易條件交易與一般供應商及客戶尚無顯著不同。

註四、上述交易於編製合併財務報告時，業已沖銷。

(二)轉投資事業相關資訊

民國一〇九年度合併公司之轉投資事業資訊如下(不包含大陸被投資公司)：

投資公司 名稱	被投資公司 名稱	所在 地區	主要營 業項目	原始投資金額		期末持有			期中最高 持股或 出資情形	被投資公司 本期(損)益	本期認列之 投資(損)益	備註
				本期期末	去年年底	股數 (千股)	比率	帳面金額				
本公司	易飛翔股份有 限公司	台 灣	控股及轉投資	220,500	220,500	22,050	100.00 %	133,222	100.00 %	(26,602)	(26,602)	
"	誠信旅行社股 份有限公司	台 灣	旅遊業務	30,000	30,000	3,000	100.00 %	11,586	100.00 %	(1,167)	(1,167)	
"	Fresh King Enterprises Limited	Samoa	控股及轉投資	18,119	18,119	490	100.00 %	1,506	100.00 %	191	191	
易飛翔股份有 限公司	飛龍股份有限 公司	台 灣	買賣業務	20,000	20,000	2,000	40.00 %	(989)	40.00 %	(15,334)	(6,134)	
"	飛買家股份有 限公司	台 灣	無店面零售業 務	57,114	57,114	4,760	95.19 %	(23,439)	95.19 %	(33,424)	(31,816)	
"	益和資訊股份 有限公司	台 灣	電腦軟體服務 業	1,050	1,050	105	35.00 %	139	35.00 %	(2,984)	(1,044)	
飛買家股份有 限公司	飛龍股份有限 公司	台 灣	買賣業務	27,500	27,500	27,500	55.00 %	(1,360)	55.00 %	(15,334)	(8,434)	
"	佳品旅行社股 份有限公司	台 灣	旅遊業務	10,000	10,000	1,000	100.00 %	9,705	100.00 %	(894)	(894)	
飛龍股份有限 公司	天幕國際股份 有限公司(原大 紅館)	台 灣	買賣業務	1,800	1,800	300	100.00 %	(4,009)	100.00 %	(2,716)	(2,716)	
佳品旅行社股 份有限公司	優速網路科技 股份有限公司	台 灣	資料處理服務	929	904	93	100.00 %	789	100.00 %	(43)	(43)	

註：除對益和資訊股份有限公司之投資外，上述交易於編製合併財務報告時業已沖銷。

易飛網國際旅行社股份有限公司合併財務報告附註(續)

(三)大陸投資資訊

1.轉投資大陸地區之事業

大陸被投資 公司名稱	主要營業 項目	實收 資本額	投資 方式	本期期初自 台灣匯出累 積投資金額	本期匯出或 收回投資金額		本期期末自 台灣匯出累 積投資金額	被投資公司 本期損益 (註2)	本公司直接 或間接投資 之持股比例	期中最高 持股或 出資情形	本期認 列投資 損益 (註2)	期末投 資帳面 價值	截至本期 止已匯回 投資收益
					匯出	收回							
易飛網國際旅遊 諮詢服務(北 京)有限公司	旅遊服務	487	(註1)	487	-	-	487	2	100.00%	100.00%	2	(3,736)	-

2.轉投資大陸地區限額

本期期末累計自台灣匯出 赴大陸地區投資金額 (註3)	經濟部投審會核准 投資金額 (註3)	依經濟部投審會規定 赴大陸地區投資限額 (註4)
487	487	120,585

註1：係透過第三地區投資設立公司再投資大陸公司。

註2：係依據被投資公司自行結算之財務報表評價認列。

註3：本表相關新台幣金額係依報導日之匯率換算。

註4：係依投審會民國九十七年八月二十九日修正「在大陸地區從事投資或技術合作審查原則」大陸投資限額為淨值之百分之六十予以計算。

3.重大交易事項

合併公司民國一〇九年度與大陸被投資公司直接或間接之重大交易於編製合併報告時業已沖銷，請詳附註十三(一)「重大交易事項相關資訊」以及「母子公司間業務關係及重要交易往來情形」之說明。

(四)主要股東資訊：

主要股東名稱	股份	持有股數	持股比例
金點資產管理有限公司		7,233,245	23.90 %
赴台遊股份有限公司		3,663,808	12.10 %
機譽集團有限公司		2,505,600	8.28 %
陳明明		1,832,465	6.05 %
李克敬		1,831,905	6.05 %
台灣惠泉股份有限公司		1,634,034	5.40 %

註：(1)本表主要股東資訊係由集保公司以每季底最後一個營業日，計算股東持有公司已完成無實體登錄交付(含庫藏股)之普通股及特別股合計達百分之五以上資料。至於公司財務報告所記載股本與公司實際已完成無實體登錄交付股數，可能因編製計算基礎不同或有差異。

易飛網國際旅行社股份有限公司合併財務報告附註(續)

(2)上開資料如屬股東將持股交付信託，係以受託人開立信託專戶之委託人個別分戶揭示。至於股東依據證券交易法令辦理持股超過百分之十之內部人股權申報，其持股包括本人持股加計其交付信託且對信託財產具有運用決定權股份等，有關內部人股權申報資料請參閱公開資訊觀測站。

十四、部門資訊

(一)一般性資訊

合併公司應報導部門係為經營旅遊事業相關之單一營運部門(旅遊部門)，民國一〇九年度及一〇八年度營運部門資訊與合併財務報告資訊一致。

(二)企業整體資訊

1.產業別資訊：請詳附註六(十七)。

2.地區別資訊

合併公司之收入係依據客戶所在地理位置為基礎歸類，民國一〇九年度及一〇八年度之收入均來自於亞洲地區。另，合併公司之非流動資產均位於亞洲地區。

3.主要客戶資訊

合併公司民國一〇九年度及一〇八年度對單一客戶銷售均無佔合併營業收入淨額10%以上者。

台北市會計師公會會員印鑑證明書

北市財證字第

1101386

號

會員姓名：
(1) 黃泳華
(2) 陳振乾

事務所名稱：安侯建業聯合會計師事務所

事務所地址：台北市信義路五段七號六十八樓

事務所電話：(02)81016666

事務所統一編號：04016004



會員證書字號：
(1) 北市會證字第三四一八號
(2) 北市會證字第二七一六號

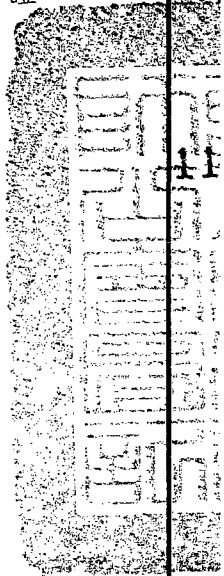
委託人統一編號：70464468

印鑑證明書用途：辦理 易飛網國際旅行社股份有限公司

一〇九年度 (自民國一〇九年一月一日起至

一〇九年十二月三十一日) 財務報表之查核簽證。

簽名式(一)	黃泳華	存會印鑑(一)	
簽名式(二)	陳振乾	存會印鑑(二)	



理事長：



核對人



中華民國

110年

乙月

8

日

裝訂線